

МИНИСТЕРСТВО КУЛЬТУРЫ РОССИЙСКОЙ ФЕДЕРАЦИИ
Федеральное государственное бюджетное образовательное учреждение высшего
образования
«Сибирский государственный институт искусств имени Дмитрия Хворостовского»

Приложение 1 к рабочей программе

ФОНД ОЦЕНОЧНЫХ СРЕДСТВ

для проведения промежуточной аттестации

по дисциплине

«Изобразительное искусство»

уровень бакалавриата

Направление подготовки: 52.03.01 Хореографическое искусство

Профиль: Педагогика современного танца

Разработчик: доцент, кандидат искусствоведения Яковлева С.А.

1. Перечень компетенций и планируемых результатов изучения дисциплины. Критерии оценивания результатов обучения и оценочные средства

Компетенция	Индикаторы компетенций	Критерии оценивания результатов обучения					Оценочные средства
		1	2	3	4	5	
ОПК-1. Способен понимать и применять особенности выразительных средств искусства на определенном историческом этапе	<p>Знать:</p> <ul style="list-style-type: none"> - наиболее важные этапы изобразительного искусства, его закономерностей развития; <p>Уметь:</p> <ul style="list-style-type: none"> - различать произведения изобразительного искусства по их видовой и жанровой принадлежности, стилистике, авторской манере; <p>Владеть:</p> <ul style="list-style-type: none"> - навыками целостного анализа произведений изобразительного искусства для применения в собственной профессиональной деятельности; - понятийно-терминологическим аппаратом по дисциплине. 	Отсутствие знаний	Фрагментарные знания	Общие, но не структурированные знания	Сформированные, но содержащие отдельные пробелы знания	Сформированные систематические знания	Тестирование

2. Шкалы оценивания и критерии оценки

Тестирование позволяет оценить следующие сформированные индикаторы компетенции:

Знать:

- наиболее важные этапы изобразительного искусства, его закономерностей развития;

Уметь:

- различать произведения изобразительного искусства по их видовой и жанровой принадлежности, стилистике, авторской манере;

Владеть:

- навыками целостного анализа произведений изобразительного искусства для применения в собственной профессиональной деятельности;

- понятийно-терминологическим аппаратом по дисциплине.

Критерии оценки решения тестов

критерии	оценка	
	не зачтено	зачтено
Правильность ответа на тестовые задания разных типов	Задания решены менее, чем на 60%	Задания решены на 60% и более.

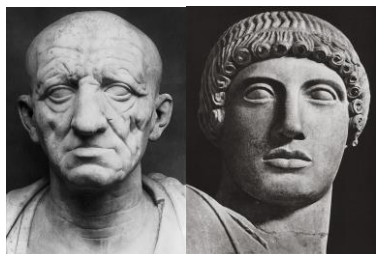
3. Типовые контрольные задания

3.1. Примерные тестовые задания

1. Соответствие периодов истории искусств Древней Греции хронологическим периодам:

- 1) Гомеровский и раннеархаический период
 - 2) Архаический период
 - 3) Классический период
 - 4) Эллинистический период
- а) V – до последней трети IV вв. до н.э.
б) последняя треть IV – I вв. до н.э.
в) XI – VIII вв. до н.э.
г) VII – VI вв. до н.э.

(1-в; 2-г; 3-а, 4-б)



2. Объясните различие римского и греческого скульптурного портрета. В древнегреческом портрете ставилась задача создание идеального образа гражданина полиса. Римский портрет берет свое начало в этрусском портрете и традиции римлян украшать дом изображениями предков, поэтому портрет точный, объективный.



3. Герои скульптура **Скопаса** выражают трагические противоречия эпохи, находятся в необычном напряжении сил, порыв их страсти нарушает гармоническую ясность, как в знаменитой его «Вакханке».



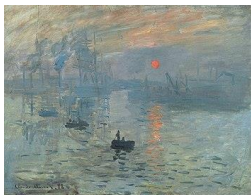
4. Опишите расцвет готической скульптуры Франции. **Высшей точкой расцвета французской готической скульптуры являются образцы Реймского собора. В образах Марии и Елизаветы (1225-1240) явно видны античные мотивы. В позднеготической архитектуре и скульптуре появляется дробность и измельченность форм, так в «Золоченой мадонне» Амьенского собора мастер несомненно проявляет внимание к портрету.**



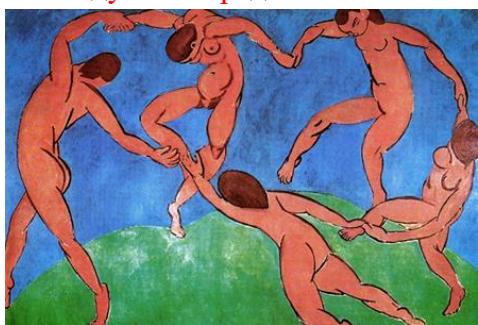
5. Назовите картину по изображенному фрагменту. **Картина «Весна» наполнена символами и аллегориями. Танец Граций (Целомудрия, Красоты и Наслаждения или Чувства, Интеллекта и Воли) являл собою часть основного послания о гуманности. Написана картина художником Сандро Боттичелли представителем флорентийской школы живописи периода кватроченто.**
6. Сложность и противоречивость эпохи XVII в. определили характер новой культуры, которую принято связывать со стилем:
- а) рококо
 - б) классицизма

в) барокко

г) романтизма



7. Опишите художественное стилевое направление, получившее название «импрессионизм». Объединилась группа независимых французских художников, оппозиционно настроенных к идеалам академического искусства. Творческий метод предполагал работу на пленэре. Художники стремились передать непосредственное впечатление от окружающей среды, создавая иллюзию света и воздуха, богатой световоздушной среды.



8. Назовите стиль в котором написана картина «Танец». Картина написана по заказу коллекционера Сергея Щукина. Специфическими чертами живописи фовистов можно назвать предельно интенсивный цвет, отказ от перспективных построений, экспрессивность рисунка, спонтанность, стремление к эмоциональному напряжению форм.



9. Назовите изображенный собор, опишите новшества при его возведении. Архитектор Аристотель Фиорованти, сохраняя черты владимирской архитектуры, проектирует Успенский собор Московского Кремля (1475-1479). Новшества касались применения качественного кирпича в столпах, барабанае, сводах, металлических внутрискелетных связей, появления крестового свода, создания «зальной» конструкции центральной части собора.



10. Объясните развитие графического искусства в петровское время. Благодаря реформам Петра открывается новая страница в русском искусстве. Графика во времена Петра становится особым и самобытным явлением, выполняющим задачи оперативного, информационного,

мобильного искусства. Петр приглашал иностранных графиков Адриана Шхонебека, Питера Пикарта. Национальный характер русской гравюры определяли Алексей и Иван Зубовы, Алексей Ростовцев. Все главные события времени – морские и сухопутные баталии, строящийся Петербург, триумфы в честь побед, коронаций передавала гравюра.



11. В монументальных полотнах художника отразилась история государства российского, русских исторических деятелей. По словам М. А. Володина он «угадывал русскую историю... через живые лики живых людей, через внутреннее чувство вещей, предметов и форм жизни». Интерес к родной истории, патриархальному укладу родного сибирского края, проявил глубочайший историзм мышления в своих картинах художник ... **В.И. Суриков**.

12. Назовите архитектора Александринского театра в Санкт-Петербурге (1828-1832):



- а) В. Стасов
 - б) **К. Росси**
 - в) А. Захаров
 - г) А. Воронихин
- (б)



13. Объясните название «Бубновый валет». В 1910 г. художники П. П. Кончаловский, А. В. Куприн, И. И. Машков, В. В. Рождественский, А. В. Лентулов и Р. Р. Фальк объединились в организацию «Бубновый валет». Происхождение названия построено на ассоциации, игре слов – «бубновый туз» – каторжник, французском карточном жаргоне – «плут». Ставилась задача ошеломить публику, бросить вызов общественному мнению примитивизмом, архаикой, «вещностью» мира, интенсивностью цвета. Один из экспонатов, шокирующих публику был «Автопортрет и портрет Петра Кончаловского» И. Машкова.



14. Эскиз костюма молодого беотийца к балету Н. Н. Черепнина «Нарцисс» по «Метаморфозам» Овидия для танцовщика В. Нижинского был создан ... Л. Бакстом.



15. Широк диапазон их творчества. В годы Великой Отечественной войны новый тип карикатуры отмечен острой злободневностью, уничтожающе-язвительным решением темы, шаржированной характеристикой персонажей. Художники ... Кукрыниксы работали методом коллективного творчества. Самый первый после нападения Германии плакат «Беспощадно разгромим и уничтожим врага!», выпустили в июне 1941 г.

3. Методические материалы, определяющие процедуры оценивания знаний, умений, навыков

В процессе изучения дисциплины «Изобразительное искусство» предусмотрены следующие формы контроля: текущий, итоговый контроль, контроль самостоятельной работы бакалавров.

Текущий контроль осуществляется в течение семестра в виде тестирования по вопросам и темам курса, контроля самостоятельной работы (блиц-опроса, устного опроса-собеседования, коллоквиума по основным темам курса, изложенным в методических рекомендациях), иллюстративному материалу.

Промежуточный контроль осуществляется в форме межсессионной аттестации в форме тестирования и контроля самостоятельной работы по темам, изложенным в методических рекомендациях в форме блиц-опроса, устного опроса-собеседования.

Итоговый контроль осуществляется в форме зачета в конце 7 семестра.

Контроль самостоятельной работы осуществляется на тестировании, блиц-опросе, устном опросе. Самостоятельная работа обучающихся заключается в поиске основной и дополнительной информации по темам курса для успешного прохождения тестирования, ответов на вопросы по темам курса.

4.2. Описание процедуры аттестации

Процедура итогового контроля по дисциплине проходит в соответствии с Положением о текущем контроле успеваемости и промежуточной аттестации обучающихся в ФГБОУ ВО «Сибирский государственный институт искусств имени Дмитрия Хворостовского».

Аттестационные испытания проводятся преподавателем (или комиссией преподавателей - в случае модульной дисциплины), ведущим лекционные занятия по данной дисциплине, или преподавателями, ведущими практические и лекционные занятия. Присутствие посторонних лиц в ходе проведения аттестационных испытаний без разрешения ректора или проректора не допускается (за исключением работников института, выполняющих контролирующие функции в соответствии со своими должностными обязанностями). В случае отсутствия ведущего преподавателя аттестационные испытания проводятся преподавателем, назначенным письменным распоряжением по кафедре (структурному подразделению).

Инвалиды и лица с ограниченными возможностями здоровья, имеющие нарушения опорно-двигательного аппарата, допускаются на аттестационные испытания в сопровождении ассистентов-сопровождающих.

Во время аттестационных испытаний обучающиеся могут пользоваться программой учебной дисциплины, а также с разрешения преподавателя справочной и нормативной литературой.

Время подготовки ответа при зачёте, экзамене в устной форме должно составлять не менее 30 минут (по желанию обучающегося ответ может быть досрочным). Время ответа - не более 15 минут.

Оценка результатов устного аттестационного испытания объявляется магистранту в день его проведения. При проведении письменных аттестационных испытаний или компьютерного тестирования - в день их проведения или не позднее следующего рабочего дня после их проведения

Структура зачета

Зачет складывается из тестирования и самостоятельной работы (блиц-опроса, устного опроса по основным темам курса, изложенным в методических рекомендациях).

Ответ студента оценивается по системе зачета «зачтено» / «не зачтено» и предполагает учет результатов аттестации, тестирования, самостоятельной работы.

Критерии выставления зачета:

Не зачтено: решено правильно менее 60 % тестовых заданий.

Зачтено: решено правильно от 60% и выше тестовых заданий.

Темы должны быть в целом раскрыты по учебному материалу семестра в тестировании и самостоятельной работе.