

МИНИСТЕРСТВО КУЛЬТУРЫ РОССИЙСКОЙ ФЕДЕРАЦИИ  
Федеральное государственное бюджетное образовательное учреждение высшего  
образования  
«Сибирский государственный институт искусств имени Дмитрия Хворостовского»

*Приложение 1 к рабочей программе*

## **ФОНД ОЦЕНОЧНЫХ СРЕДСТВ**

для проведения промежуточной аттестации

по дисциплине

**«История искусств»**

Специальность 53.05.01 Искусство концертного исполнительства

Разработчик:

доцент, кандидат искусствоведения

Яковлева С.А.

**1. Перечень компетенций и планируемых результатов изучения дисциплины. Критерии оценивания результатов обучения и оценочные средства**

Компетенция ФГОС ВО 3++	Индикаторы достижения компетенций	Критерии оценивания результатов обучения					Оценочные средства
		1	2	3	4	5	
УК-5. Способен воспринимать межкультурное разнообразие общества в социально-историческом, этическом и философском контекстах	<p><b>Знать:</b></p> <ul style="list-style-type: none"> <li>- основные этапы развития отечественного и зарубежного искусства;</li> <li>- художественно-стилевые и национально-стилевые направления в области отечественного и зарубежного искусства;</li> <li>- историю создания и художественные особенности произведений ведущих мастеров искусства;</li> </ul> <p><b>Уметь:</b></p> <ul style="list-style-type: none"> <li>- определять эпоху создания произведения искусства;</li> <li>- понимать специфику национальных художественных школ;</li> <li>- выявлять закономерности и особенности различных стилистических направлений, творческую манеру крупнейших мастеров;</li> <li>- использовать терминологический аппарат истории искусств в профессиональной сфере.</li> </ul> <p><b>Владеть:</b></p> <ul style="list-style-type: none"> <li>- навыками работы с источниками и основными трудами по истории искусств;</li> <li>- методами комплексного анализа произведений искусства, явлений художественной жизни и художественных процессов.</li> </ul>	Отсутст вие знаний	Фрагме нтарные знания	Общие, но не струк- туриро- ванные знания	Сформи рован- ные, но содер- жащие отдель- ные про- белы знания	Сформ ирован- ные систе- мати- ческие знания	Тестирование

## 2. Шкалы оценивания и критерии оценки

**Тестирование** позволяют оценить следующие сформированные индикаторы компетенции:

**Знать:**

- основные этапы развития отечественного и зарубежного искусства;
- художественно-стилевые и национально-стилевые направления в области отечественного и зарубежного искусства;
- историю создания и художественные особенности произведений ведущих мастеров искусства;

**Уметь:**

- определять эпоху создания произведения искусства;
- понимать специфику национальных художественных школ;
- выявлять закономерности и особенности различных стилистических направлений, творческую манеру крупнейших мастеров;
- использовать терминологический аппарат истории искусств в профессиональной сфере.

**Владеть:**

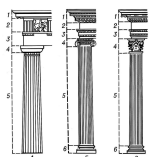
- навыками работы с источниками и основными трудами по истории искусств;
- методами комплексного анализа произведений искусства, явлений художественной жизни и художественных процессов.

### Критерии оценки решения тестов

критерии	Оценка			
	2	3	4	5
Правильность ответа на тестовые задания разных типов	Решено правильно менее 60 % тестовых заданий	Решено правильно от 60 % до 75 % тестовых заданий	Решено правильно от 75% до 90 % тестовых заданий	Решено правильно от 90% до 100 % тестовых заданий

## 3. Типовые контрольные задания

### 3.1. Примерные тестовые задания



1. Согласно определений Аристотеля в «Поэтике» о разных ладах или модусах, какое из них можно отнести к дорическому и ионическому ордерам (напротив определения «строгий» и «радостный» укажите ордер):

- а) Строгий
- б) Радостный

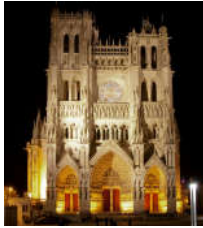
(а – дорический, б – ионический)



2.

Назовите причины, повлиявшие на расцвет римского искусства II в. **Время наивысшего политического могущества Империи – II в. Римляне приносили свой художественный опыт на завоеванные территории. Зодчество достигает высочайшего уровня. Пантеон, термы становятся образцами художественно-**

технического совершенства. Портретная пластика отличается яркой реалистичностью.



3.

Объясните название «готический» стиль. Романский стиль сменяется готическим. Термин «готический» происходит от итальянского «gotico» варварский. В среде художников Итальянского Возрождения термин подразумевал в себе отрицательный смысл, т.к. разрушители античного Рима были варвары-готы, они олицетворяли примитивное искусство. Готика возникла ок. 1140-х гг. в области Иль-де-Франс. В архитектуре фундаментом системы и важнейшим стилеобразующим фактором готики стала каркасная конструкция, она сменила собой господствовавшую ранее монолитно-оболочную. Каркасная основа – крестовый нервюрный (ребристый) свод на стрельчатых арках в сочетании с системой разгрузки стены нефа за счёт стоящих отдельно от стены контрфорсов и аркбутанов, переносящих на контрфорсы часть тяжести сводов. В наружном архитектурном декоре преобладали вертикальные, остроконечные мотивы – шпильцы, вимперги, пинакли, украшенные краббами и крестоцветами. Готический собор – образец синтеза искусств: архитектуры, скульптуры, монументальной живописи и декоративно-прикладного искусства. Все виды декора здания связаны между собой единой иконографической программой



4.

В фортепианном цикле Ф. Листа «Годы странствий» («Второй год. Италия») одна из пьес названа «Мыслитель», она навеяна впечатлением от скульптуры ... Лоренцо II Медичи Микеланджело в капелле Медичи.

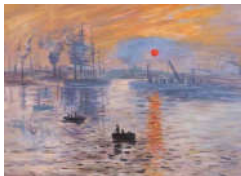
5. Обозначьте различие в понимании телесности в эпоху Средневековья и Возрождения. В период Возрождения красота человека рассматривалась как творение природы. Художники в своих произведениях подчеркивали телесное совершенство человека, его эстетическую ценность. В средневековом мировоззрении тело рассматривалось как источник греха.



6.

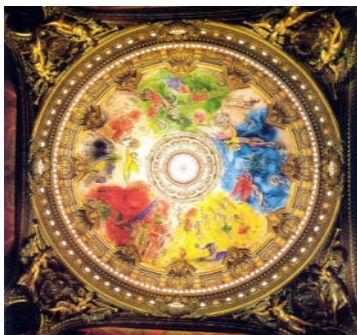
Английский художник XVIII в. изображал человека в гармонии с природой; художник играл на музыкальных инструментах от цитры до виолы да гамба, состоял в музыкальных обществах, написал портреты К.Ф. Абеля, И.К. Баха (Национальная портретная галерея. Лондон. 1776), арфистки Луиза Скрайн и др.

- а) Дж. Морланд
- б) Дж. Рейнольдс
- в) Т. Гейнсборо**
- г) У. Хогарт



7.

Опишите художественное стилевое направление, получившее название «импрессионизм». **Объединилась группа независимых художников, оппозиционно настроенных к идеалам академического искусства. Творческий метод предполагал работу на пленэре. Художники стремились передать непосредственное впечатление от окружающей среды, создавая иллюзию света и воздуха, богатой световоздушной среды.**



8.

В этом плафоне театра «Гранд-Опера» («Опера Гарнье») художник ... **М. Шагал** хотел, «чтобы в вышине, как в зеркале, сонм видений гармонично отражал игру артистов, музыкантов и разноцветные одежды заполнившей зал публики. Хотел петь как птица, не руководствуясь никакими теориями и правилами. Почтить память великих оперных и балетных композиторов».



9.

Назовите имя живописца по работам, изображенным выше, опишите стиль его работы. **Византийский художник Феофан Грек, работавший на Руси во 2-й пол. XIV – нач. XVI вв. по сведениям из писем монаха Епифания Премудрого, летописей. Упомянутые работы Ф. Грека не сохранились, но фрески в церкви Спаса на Ильине улице в Новгороде дошли до нашего времени. Созданные им образы далеки от привычной византийской манеры. Необычна передача света, в виде отрывочных, резких вспышек, имеющих форму белых штрихов, ни воплощают Божественные энергии. Тёмная колористическая гамма со множеством оттенков создает мистическую атмосферу. Работам иконописца присуща суровость, экспрессионистическая напряженность, динамизм, манера письма широкая манера письма.**

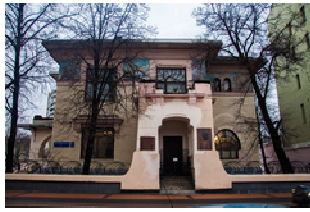
10. Согласно определению Пушкина: «Россия вошла в Европу, как спущенный корабль, при стуке топора и при громе пушек», поэтому с XVIII в. формировалась ... светская культура России.

11. Историко-региональный художественный стиль господствовал в русском искусстве на протяжении второй половины XVIII в. Художественный стиль возник и развивался во время правления императрицы Екатерины II (1762-1796), отсюда его название ... екатерининский классицизм .

12. Художник проявлял интерес к родной истории, патриархальному укладу родного сибирского края, проявил глубочайший историзм мышления в своих картинах:



- а) В. Поленов
- б) И. Репин
- в) В. Суриков**
- г) В. Васнецов
- (в)



13. Назовите характерные черты модерна в архитектуре России конца XIX- начала XX в. Сооружениям **Ф.О. Шехтеля, А.В. Щусева, В.М. Васнецова, Л.Н. Кекушева, П.Ю. Сюзора** и других, свойственна асимметричность постройки, разный характер фасадов, введение в декор стилизованного изображения ирисов, лилий, применение разной фактуры материалов. Модерн в Москве свободно варьировал древнерусские мотивы. В Петербурге т.н. «северный модерн», сдержан по форме, но богат фасадной фактурой.



14. Специфическая живописная манера художника построена на выразительности линии, сочетании лубка, приемах кубизма («Скрипач», «Я и деревня»). Создавал свои фантазии по впечатлениям от местечкового витебского быта, наполняя их ирреальным пространством, яркой красочностью художник ... **М.З. Шагал**.



15. Назовите картину, опишите события, произошедшие на Тегеранской конференции 1943 г. Картина «**Фашист пролетел**» впечатлила участников Тегеранской конференции, руководителей государств-союзников США и Великобритании. Она поразила президента США Франклина Рузвельта, премьер-министра Великобритании Уинстона Черчилля, увидев её, несколько минут они не могли вымолвить ни слова. Создал одно из первых крупных и запоминающихся произведений о войне художник **А. Пластов** в 1942 г.



16.

Опишите стили современного искусства, в которых работал Э. Булатов. Художника относят к одному из основателей таких направлений, как соц-арт, московский концептуализм и поп-арт. Сам художник иначе определял свой стиль «Моё дело как раз совершенно другое, чем дело поп-арта и дело соц-арта. ... я хотел всегда доказать, что социальное пространство ограничено, оно имеет границу, и свобода – всегда за этой границей». В творческом методе использовался плакатный текст с элементами живописи, «противостояние пространства и плоскости, это центральный принцип». Вопросы восприятия искусства в современном мире поднимаются в картинах «Джоконда. Лувр» (2006), «Картина и зритель» (2011-2013). Евангельское событие происходит в достоверной обстановке современности, включая в композицию зрителей, «что бы такое сделать ... . Чтоб Христос мог действительно выйти с картины сюда».

#### **4.Методические материалы, определяющие процедуры оценивания знаний, умений, навыков**

В процессе изучения дисциплины предусмотрены следующие формы контроля: текущий, промежуточный, итоговый контроль, контроль самостоятельной работы бакалавров.

**Текущий контроль** осуществляется в течение семестров в виде тестирования по вопросам и темам курса, контроля самостоятельной работы (блиц-опроса, устного опроса-собеседования, коллоквиума по основным темам курса, изложенным в методических рекомендациях), иллюстративному материалу.

Промежуточный контроль осуществляется в форме зачета по части изучаемой дисциплины в конце 6 семестра в форме тестирования и контроля самостоятельной работы по темам, изложенным в методических рекомендациях в форме блиц-опроса, устного опроса-собеседования.

**Итоговый контроль** осуществляется в форме зачета с оценкой в конце 7 семестра.

**Контроль самостоятельной работы** осуществляется на тестировании, блиц-опросе, устном опросе. Самостоятельная работа обучающихся заключается в поиске основной и дополнительной информации по темам курса для успешного прохождения тестирования, ответов на вопросы по темам курса.

#### **4.2. Описание процедуры аттестации**

Процедура итогового контроля по дисциплине проходит в соответствии с Положением о текущем контроле успеваемости и промежуточной аттестации обучающихся в ФГБОУ ВО «Сибирский государственный институт искусств имени Дмитрия Хворостовского».

Аттестационные испытания проводятся преподавателем (или комиссией преподавателей - в случае модульной дисциплины), ведущим лекционные занятия по данной дисциплине, или преподавателями, ведущими практические и лекционные занятия. Присутствие посторонних лиц в ходе проведения аттестационных испытаний без разрешения ректора или проректора не допускается (за исключением работников института, выполняющих контролирующие функции в соответствии со своими должностными обязанностями). В случае отсутствия ведущего преподавателя



аттестационные испытания проводятся преподавателем, назначенным письменным распоряжением по кафедре (структурному подразделению).

Инвалиды и лица с ограниченными возможностями здоровья, имеющие нарушения опорно-двигательного аппарата, допускаются на аттестационные испытания в сопровождении ассистентов-сопровождающих.

Во время аттестационных испытаний обучающиеся могут пользоваться программой учебной дисциплины, а также с разрешения преподавателя справочной и нормативной литературой.

Время подготовки ответа при зачёте, экзамене в устной форме должно составлять не менее 30 минут (по желанию обучающегося ответ может быть досрочным). Время ответа - не более 15 минут.

Оценка результатов устного аттестационного испытания объявляется магистранту в день его проведения. При проведении письменных аттестационных испытаний или компьютерного тестирования - в день их проведения или не позднее следующего рабочего дня после их проведения.

### **Структура зачета с оценкой**

Зачет с оценкой складывается из тестирования и самостоятельной работы (блиц-опроса, устного опроса по основным темам курса, изложенным в методических рекомендациях).

Ответ студента оценивается по системе дифференцированного зачета «отлично» / «неудовлетворительно» и предполагает учет результатов аттестации, тестирования, самостоятельной работы.

### **Критерии выставления зачета с оценкой:**

Неудовлетворительно: решено правильно менее 60 % тестовых заданий.

Удовлетворительно: решено правильно от 60% до 75 % тестовых заданий.

Хорошо: решено правильно от 75 % до 90 % тестовых заданий.

Отлично: решено правильно от 90 % до 100 % тестовых заданий.

Темы должны быть в целом раскрыты по учебному материалу семестра в тестировании и самостоятельной работе.

Для оценки «удовлетворительно» необходимо:

- правильное решение тестовых заданий (правильно от 60 % до 75 %).
- проблема раскрыта частично; допущены неточности и ошибки при толковании основных положений; ответ затянут по времени, потребовались наводящие вопросы
- отсутствие ответов на дополнительные вопросы; частичные знания учебной и методической литературы (менее 40%)
- большие затруднения в применении в ответе профессиональной терминологии; избирательные знания (не менее 50%)

Для оценки «хорошо» необходимо:

- правильное решение тестовых заданий (правильно от 75% до 90 %).
- ответ достаточно уверенный, материал изложен грамотно, но содержание обозначенной проблемы раскрыто не в полной мере; ответ затянут по времени.
- незначительные неточности при ответах на дополнительные вопросы; в целом, хорошая ориентация в учебной и методической литературе (не менее 80%)
- знание основных понятий терминологии (не менее 80%); допущены незначительные 2-4 неточности.

Для оценки «отлично» необходимо:

- правильное решение тестовых заданий (правильно от 90% до 100 %).
- обоснованный, четкий ответ, прослеживается логика в изложении темы и собственный взгляд на проблему; проблема раскрыта полностью за оптимальное время

- грамотные и содержательные ответы на дополнительные вопросы; эрудированность в знании учебной и методической литературы (100%)
- уверенное 100% владение терминологией, грамотное применение при ответе «Не зачтено» 2 (неудовлетворительно):
- - правильное решение тестовых заданий (менее 60 %).
- отсутствует ориентация в материале вопроса, последовательное изложение и логика в изложении проблемы; временные рамки ответа размыты
- отсутствие ответов на дополнительные вопросы; частичные знания учебной и методической литературы (менее 40%)
- слабая ориентация в профессиональной терминологии, неумение применить при ответе.