

МИНИСТЕРСТВО КУЛЬТУРЫ РОССИЙСКОЙ ФЕДЕРАЦИИ  
«Сибирский государственный институт искусств имени  
Дмитрия Хворостовского»

*Приложение 2 к рабочей программе*

Методические рекомендации по освоению дисциплины  
**СОВРЕМЕННЫЕ ИЗОБРАЗИТЕЛЬНЫЕ СИСТЕМЫ**  
**(ПОРТФОЛИО)**

для обучающихся по программам направления подготовки /  
специальности – **54.03.01 ДИЗАЙН**  
профиль «Графический дизайн и иллюстрация»

Разработчик: профессор Куликова М.П.

## 1. ПОЯСНИТЕЛЬНАЯ ЗАПИСКА

Предметом обучения дисциплины «Современные изобразительные системы (Портфолио)» является процесс разработки содержательного и визуального контента портфолио выпускника направления подготовки 54.03.01 «Дизайн».

В условиях практико-ориентированного подхода портфолио выступает как способ демонстрации, развития и оценки компетенций студента, форма актуализации мотивированности и готовности к практической деятельности. В данной дисциплине рассматриваются основные функции портфолио, его содержательное наполнение и основы проектирования композиции макета портфолио, даются рекомендации по его внешнему оформлению.

Для выпускников творческих специальностей проектирование собственного портфолио является первым шагом к дальнейшей успешной профессиональной карьере. Цель реализации технологии портфолио выпускника – обеспечить эффективное коммуникационное взаимодействие с потенциальными работодателями после окончания высшего учебного заведения.

Дисциплина «Современные изобразительные системы (Портфолио)» проводится на 4 курсе, в 7 семестре. Учебным планом отведено 252 ч. (7 ЗЕ.) на изучение дисциплины, из которых 156 ч. отведено на самостоятельную работу, 60 ч. на контактную работу с преподавателем.

Контроль текущей успеваемости студентов осуществляется преподавателем, ведущим практические занятия, по следующим показателям:

- регулярно посещать практические занятия;
- изучать каждую тему дисциплины, используя различные формы индивидуальной и групповой работы в соответствии с рекомендациями преподавателя;
- следовать рекомендациям преподавателя, при подготовке к практическим занятиям, согласовывать с преподавателем виды работы по изучению дисциплины;
- осуществлять самостоятельную подготовку к промежуточному контролю;
- по завершении отдельных тем дисциплины передавать выполненные работы преподавателю в установленные сроки.

## **2. ХАРАКТЕР РАЗЛИЧНЫХ ВИДОВ УЧЕБНОЙ РАБОТЫ И РЕКОМЕНДУЕМАЯ ПОСЛЕДОВАТЕЛЬНОСТЬ ДЕЙСТВИЙ ОБУЧАЮЩЕГОСЯ («СЦЕНАРИЙ ИЗУЧЕНИЯ ДИСЦИПЛИНЫ»)**

### **ПОРТФОЛИО – ЯЗЫК ДЕЛОВОГО ОБЩЕНИЯ**

Портфолио открывает границы маленьких личных Империй. Каждый из нас индивидуален, у каждого свои интересы и потребности, свое видение окружающей действительности, а значит и свое представление о портфолио.

Портфолио с образцами графического дизайна — это то, что поможет дизайнеру завести знакомства с потенциальными работодателями и клиентами, оно дает художникам и дизайнерам ключ к успеху на самом конкурентном рынке. Можно долго расписывать себя как удивительного профессионала, но неудовлетворительная презентация работ в секунду сведет на «нет» все красивые рассказы. Поэтому вопросов, касающихся оформления портфолио дизайнера (утвержденных стандартов, как известно, не существует) много, есть принципиальная разница, будет ли это портфолио для привлечения прямых клиентов (студий дизайна, рекламных агентств), или же это будет портфолио ради заявления о себе как о специалисте в дизайнерской среде.

### **РАЗДЕЛ 1. ПОРТФОЛИО КАК СИСТЕМА ПРОСТРАНСТВЕННОЙ РАЗВЕРТКИ ТЕКСТОВОЙ И ИЗОБРАЗИТЕЛЬНОЙ ИНФОРМАЦИИ.**

Наличие электронного портфолио в век информационных технологий — обязательное условие для любого дизайнера. Его можно рассылать по почте для привлечения потенциальных клиентов. А онлайн-портфолио, размещенное в правильном месте, может само продавать ваши услуги без вашего особого участия.

В создании печатного портфолио, пристальное внимание нужно уделить очередности работ. Рекомендуется показывать процесс создания той или иной работы. Видя процесс, становится ясно, что именно делалось по проекту, как пришли к итоговому результату и какой объем работ был выполнен.

### **Составление общей структуры портфолио:**

- сбор информационного и изобразительного материала (курсы, семестры, дисциплины, задания, руководители, авторские работы);
- сбор фотоматериала (сканирование работ и обработка фотографий);
- выявление иерархической структуры собранного материала.

**РАЗДЕЛ 2.** Типовые элементы и их функции по отношению к ансамблю издания (портфолио)

Хороший дизайн является функциональным, нежели украшающим, он обеспечивает разумную и приятную подачу информации.

### **Проектирование издания:**

- построение модульной сетки издания;
- расчет полей, колонок, межколонника;
- выбор шрифтовой пары (акцидентный и наборный шрифты);
- определение - шрифтового кегля различных текстовых сегментов;
- поиск постоянных сегментов издания (колонцифры, колонтитулы)

В модернистской визуально-культурной парадигме основными объектами-носителями стиля становятся газеты, журналы, каталоги, фирменные стили. По своей информационной структуре эти объекты уже сами по себе являются образцом рациональности, целесообразности, упорядоченности информации.

Переменные и постоянные элементы издания:

**Обложка** – обложка обычно представляет собой лист плотной бумаги или мягкого картона, которым обёрнут книжный блок. Служит для его защиты. Книга в обложке конструктивно несколько отличается от книги в переплёте: в ней отсутствуют форзацы.

**Форзац** – элемент конструкции книги, лист, соединяющий книжный блок с переплётной крышкой. Обычно выполняет декоративно-оформительскую функцию: скрыть «изнаночную» сторону переплётной крышки и место крепления последней с книжным блоком. Не все книги имеют форзац, например,

у изданий имеющих клеевое скрепление с шитьем чаще всего есть только оборот обложки.

**Авантитул** – первая страница, которая содержит некоторые сведения о книге/альбоме - это может быть название серии, название издательства и т.д.

**Контртитул** – может остаться незаполненным, либо представлять название книги на языке оригинала. В массовых изданиях авантитул и контртитул могут отсутствовать, в то время как в элитных, подарочных изданиях эти части присутствуют почти всегда.

**Титульный лист** – это первая страница издания, на которой печатаются титульные элементы: надзаголовочные данные, название книги (заголовок), подзаголовочные данные, имя автора, место выпуска и наименование издателя. Титульный лист располагается с правой стороны, т.е. он всегда нечетный. В подавляющем большинстве случаев гарнитура титульного шрифта соответствует гарнитуре шрифта основного текста. Это желательно, но необязательно.

Надзаголовочные данные, в них входят:

- название организации (организаций), от имени которой выпускается издание;
- заглавие – порфолио;
- фамилия имя отчество автора;
- дата, место, год издания

**Шмуцтитул** – элементы книги/альбома которые являются страницами с названиями разделов, впоследствии данный сегмент будет отделять визуальный ряд одной дисциплины от материалов другой дисциплины.

**Колонцифры** – номера страниц.

**Колонтитул** – (фр. *colonne* — столбец и лат. *titulus* — надпись, заголовок) заголовочные данные (название произведения, части, главы, параграфа и т.п.). Различаются верхний и нижний колонтитулы – это строка в верхней части страницы над текстом. Колонтитул может состоять из фамилии автора, названия книги, заглавия части или раздела. Назначение колонтитула –облегчить читателю нахождение раздела. Колонтитулы набирают шрифтом гарнитуры основного текста с понижением кегля на один-два пункта строчными или прописными буквами, светлым или полужирным шрифтом в

зависимости от стиля оформления издания. Допустимо располагать колонтитул на нижнем поле.

**Оглавление (содержание)** – размещают либо в начале, либо в конце издания. Кегль шрифта оглавления понижают на один-два пункта по сравнению со шрифтом основного текста, сохраняя гарнитуру.

**Выходные данные** – каждый выпуск периодического печатного издания должен содержать следующие сведения:

- заглавие (название) издания;
- надзаголовочные данные;
- подзаголовочные данные;
- фамилия, инициалы главного редактора;
- тираж;
- выходные данные: (место выпуска издания, название издательства или издающей организации, год выпуска издания)

**Заголовки и подзаголовки** – заголовок к тексту набирают прописными буквами, подзаголовок – строчными. Обычно все заголовки и подзаголовки выделяются полужирным шрифтом (но возможны и варианты).

**Главы, пункты, подпункты** – если кроме глав имеются пункты и подпункты, то номер пункта составляется из номера главы и номера пункта разделяется точкой (например: 1.1.), а номер подпункта – из номера главы, номера пункта и номера подпункта (например: 1.1.1; 1.1.2 и т.д.).

Все шрифты различают по гарнитуре, начертанию, кеглю и назначению.

**Цитаты** – это дословная выдержка из какого-либо текста: художественного, публицистического, научного – или точно передаваемые чьи-либо слова. В тексте цитаты оформляются по правилам прямой речи.

**Абзац** – каждую законченную мысль выделяют в отдельный абзац.

Абзацы отделяют друг от друга красными строками. Абзацный отступ, как правило, делают равным 4–5й букве следующей строки.

**Гарнитура** – это совокупность одного вида шрифта разного начертания и кегля.

По начертанию шрифты одной гарнитуры подразделяются на три группы:

- по наклону – прямые и наклонные (не путать с курсивом);
- по плотности – нормальные, узкие и широкие;
- по насыщенности шрифта – светлые и темные (не путать с полужирным).

По назначению шрифты подразделяются на:

- текстовые – для набора текста;
- титульные – для набора обложек, титульных листов, и т.п.;
- акцидентные – для набора малых форм (аттестатов, дипломов, бланков и т.д.).

**Кегель** (кегель) – это размер шрифта.

**Полоса и страница издания** не одно и то же.

Полосой издания называют место на странице, где помещается текст и иллюстрации. Страница издания – это весь лист целиком, включая полосу и поля. Высота всех полос издания независимо от применяемых кеглей (размеров) шрифта должна быть одинакова, т.е. размер полей на всех страницах должен быть одинаковым. Исключение составляют иллюстрированные издания, в которых предусмотрено расположение рисунков в край страницы (навылет).

### **Модульная сетка как формообразующий сегмент издания, его константа. Модернистская парадигма**

В модернистской визуально-культурной парадигме основными объектами-носителями стиля становятся газеты, журналы, фирменные стили, построенные вокруг да около фирменного знака. По своей информационной структуре эти объекты уже сами по себе являются образцом рациональности, целесообразности, упорядоченности информации.

Модернистский дизайн стремился всё упорядочить, разложить по полочкам. В графическом дизайне это привело к появлению реальных полочек в виде конструкции для размещения иллюстраций, заголовков, текстов, всех компонентов вёрстки. Обычный взгляд эти полочки не воспринимает.

Модульная сетка — одно из высших достижений визуально-коммуникативного дизайна. Поэтому всю швейцарскую и вообще модернистскую типографику называют «модульной типографией».

Шрифты без серифов - засечек в XIX веке показались смешными. Их так и назвали – «гротески». Зато в XX обнажившиеся до голой

конструкции шрифты оказались в первую очередь востребованы дизайнерской эпохой. Случайность или нет, только названия модернистских шрифтов – одновременно и яркое выражение главных ценностей века: «Авангард», «Футура», «Прагматика», Литеры модернистских шрифтов становятся компактными, собранными.

Акцидентно выделенное слово приобретает знаковый характер. Классическая типографика использовала в акцидентном слове торжественный строй прописных букв. Модернистская стала предпочитать строчные. «Маленькие» буквы заняли место «больших». Появились резко контрастные начертания — сверхжирное и сверхтонкое, немыслимые в классической культуре. Ярчайшими представителями шрифтов, относимых к модернистской парадигме, стали Futura, который создал дизайнер шрифта Пауль Реннер в 1928 и Helvetica, (Макс Мидингер в 1957 году)

### **Швейцарский абзац**

Строки складываются в полосу набора. Полоса набора начинается с абзацных отступов. В классической традиции, как мы помним, абзацы были маленькими, «на круглую». Чтобы минимально нарушать ровность края. И чтобы дополнительная ось, неизбежно считываемая глазом по абзацным отступам, не представляла собой угрозы монархическому порядку в книжно-классическом царстве одной оси. Там, где может быть только одна вертикаль власти.

Модернистская типографика и не думает избегать многоосности. Она как раз на том стоит, и стоять будет. Абзацные отступы здесь могут быть любыми. Кроме вялых и невнятных. Ведь один из главных принципов модернистского дизайна XX века — контраст. А это означает, что оси не могут находиться в неопределенно близких отношениях. Или полное слияние, или развод и девичья фамилия. Невнятность, нечеткость, неопределенность квалифицируются как «шум», «грязь». Противоположное качество — «чистота». Высшая оценка профессионализма: «чистое решение».

Типографика контрастов не боится крайностей. Абзац здесь может быть сколь угодно большим. Видная втяжка лишь добавляет в многодетное семейство координатных осей еще одну опору.

Но модернисты не были бы модернистами, если бы не попробовали делать абзацный отступ обратным, противоположным способом. Не «отступом», а «выступом».



В таком случае срабатывает эффект неожиданности. Выход строки за пределы левого края буквально бросается в глаза и создает выразительный ритмический эффект.

Наконец, еще одно дизайнерское изобретение. Настоящая «декларация принципов» минимализма — нулевое решение. Абзацный отступ становится... никаким. Полное слияние осей. Это, конечно, круто. Правда, о наличии смыслового членения текста приходится тогда догадываться лишь по более коротким последним строкам предыдущего абзаца. Но что не сделаешь ради принципа!

Для нас швейцарская школа не стала тем, чем она оказалась для остального мира, который принял её как школу в буквальном смысле слова. И окончил её с отличием. Школу визуальной коммуникации. Школу функциональных, конструктивных, технологических основ профессионализма. Школу борьбы с визуальным хаосом и пошлостью массовой культуры, такую же радикальную, артикулированную, ясную, как швейцарский абзац.

Как и флаговый набор, швейцарский абзац запечатлевает нечто большее, чем функциональное решение практической задачи. Он воплощает программные ценности парадигмы: конструктивность, структурность, информационную точность, четкость, однозначность, достоверность. И теперь всегда, когда хотят подчеркнуть эти качества — швейцарская типографика незаменима.

Парадигма дизайна декларировалась не как стилевая, а как методологическая модель, ориентированная на метод, а не на результат. Однако из-за того, что красота и стиль изымаются из актуального поля проектного сознания и помещаются в нерефлексируемые регистры профессионализма, вовсе не следует, что они в самом деле отсутствуют. В модернистской эстетике, разумеется, присутствует своя красота, хотя и принципиально не рефлексируемая. И свой стиль — стиль конструктивного минимализма, структурной геометрии.

**РАЗДЕЛ 3.** Многообразие композиционно-конструктивных решений издания (портфолио), как отражение индивидуальных особенностей авторской идеи.

На этапе разработки концепции портфолио можно использовать групповые методы для поиска идей и нахождения наиболее нестандартных решений использования «ассоциативных»

результатов. «Мозговой штурм» – есть один из эффективных методов группового генерирования идей и решения поставленной задачи.

Портфолио должно носить ярко выраженный авторский характер. Очень хорошо, если в портфолио показан не только конечный результат, а еще и процесс работы. Не нужно использовать много текстовой информации — достаточно лаконичного пояснения основных моментов работы над проектом.

После того, как стратегия/концепция разработаны, приступают к ее воплощению.

#### **Поиск художественного образа издания:**

- эскизы сквозной ритмической структуры портфолио;
- выбор формата;
- поиск композиционных решений разворотов.

#### **Композиционная структура издания:**

- общая структура издания (от обложки до оборота обложки);
- ритмическая структура издания;
- разворот – как основная единица издания;
- классификация шрифтов (алфавитные и символные шрифты);
- наборные и акцидентные шрифты;
- понятие цветового пятна, акцента
- иллюстрация /фотография – основная визуальная часть издания

#### **Динамика цвета.**

Прекрасная идея и ее дизайнерское воплощение могут потеряться, если выбор цветов не будет оптимален. Цвета должны быть как можно более сочными и яркими, чтобы бросаться в глаза, привлекать внимание.

Цвет используется для достижения гармонии или контраста. Гармония достигается за счет использования различных оттенков основных цветов. Контрастные цвета – это противоположные цвета, контрастными цветами нередко выделяются и ключевые слова текста. Отделить заголовок от основного текста можно так же контрастным цветом. Близким (или оттенком) – подзаголовок от заголовка. Контрастными цветами нередко выделяются и ключевые слова текста.

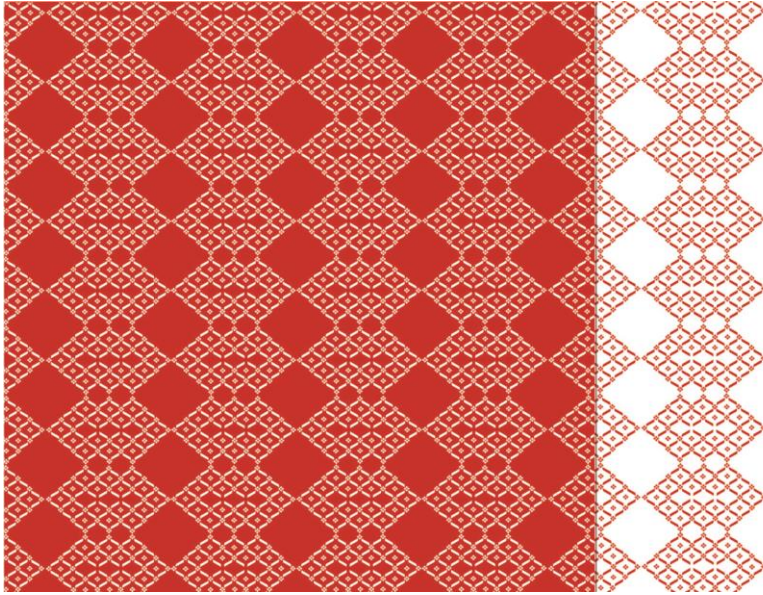
#### **Использование изображения.**

Важнейшее отличие модернистской типографики от классической — участие изображения. В классике изображение было подчинено «серебру» набора. Оно должно было быть прозрачным, воздушным, соответствовать рамкам шрифтовой тональной палитры. В модернизме в построении полосы набора участвует и текст и иллюстрация, прежде всего, фотоиллюстрация, которая способствует резкому расширению тонального диапазона типографического пространства, насыщению его контрастными отношениями.

По окончании изучения дисциплины студент представляет портфолио с творческими работами и дизайн-проектами, выполненными с учётом требований, предъявляемых к разработке и оформлению проекта. Выполнение всех требований и пожеланий помогает создать первоклассное портфолио, которое поднимает студента на новый уровень в сложном деле графического дизайна.

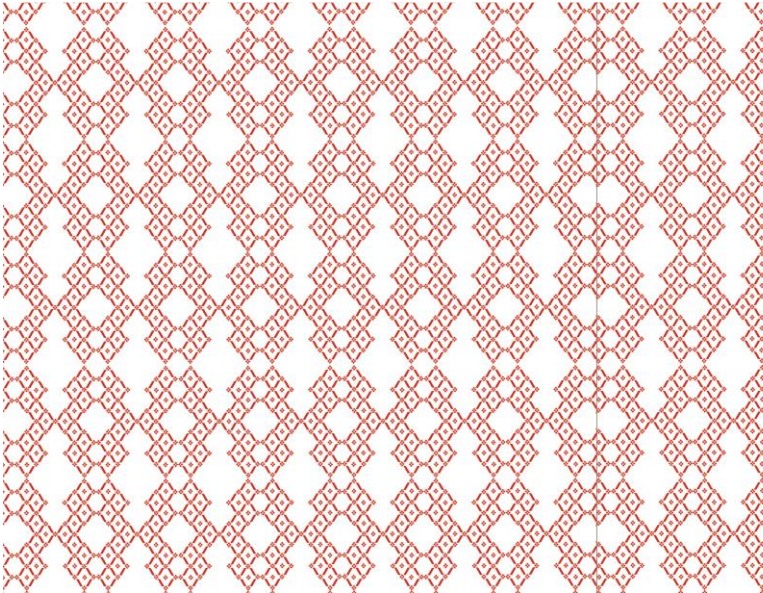
### **Общие требования к структурно-содержательному решению авторского портфолио:**

1. Графическая (проектно-художественная) идея портфолио - определяется лично под руководством и при консультировании преподавателей;
2. Авторское портфолио должно предстать:
  - понятным – выстраивающим систему пространственной развертки текстовой и изобразительной информации;
  - «весомым» – раскрывающим масштабность и глубину проделанной работы;
  - логически выстроенным – от базовой идеи (визуального образа, основного графического элемента) до конкретного материального воплощения.
3. Содержание работы включает:
  - личное резюме с фотопортретом;
  - раздел с курсовыми проектами по специализации (дизайн);
  - раздел с учебными художественными работами по академическим дисциплинам «Рисунок», «Живопись», «Скульптура», а также работами по летней практике;
  - раздел достижения;
  - авторские, самостоятельные работы.




 RUSSIAN FEDERATION  
 MINISTRY OF CULTURE AND EDUCATION  
 SIBIRIAN FEDERAL UNIVERSITY  
 INSTITUTE OF ARCHITECTURE AND DESIGN  
 РОССИЙСКАЯ ФЕДЕРАЦИЯ  
 МИНИСТЕРСТВО КУЛЬТУРЫ И ОБРАЗОВАНИЯ  
 СИБИРСКИЙ ФЕДЕРАЛЬНЫЙ УНИВЕРСИТЕТ  
 ИНСТИТУТ АРХИТЕКТУРЫ И ДИЗАЙНА  
 ПОРТФОЛИО  
 СРЕДНИЙ МАГИСТРА АЛЕКСАНДРОВА  
 ИЮНЬ 2015  
 ПОРТФОЛИО  
 СРЕДНИЙ МАГИСТРА АЛЕКСАНДРОВА  
 ИЮНЬ 2015

**ПОРТ** / ИНСТИТУТ  
**ФОЛИО/** АРХИТЕКТУРЫ  
**PORT** И ДИЗАЙНА  
**FOLIO**  
INSTITUTE OF ARCHITECTURE AND DESIGN



**СОДЕРЖА**  
**НИЕ / CON**  
**TENT**

**ОБ ИНСТИТУТЕ**  
 / ABOUT THE INSTITUTE

**ОБ ИНСТИТУТЕ**  
 Институт архитектуры и дизайна СФУ был образован в 2012 году в результате реорганизации факультета архитектурных специальностей и факультета дизайна СФУ. В настоящее время кафедра архитектурного дизайна, градостроительства, ландшафтного искусства. Подготовку специалистов осуществляется по направлениям: дизайн, архитектура, ландшафтный дизайн, градостроительство, архитектура, ландшафтный дизайн, архитектура, градостроительство, ландшафтный дизайн, архитектура, градостроительство, ландшафтный дизайн.

**ABOUT THE INSTITUTE**  
 Institute of Architecture and Design (IAD) was established in 2012 as a result of reorganization of the Faculty of Architecture, Management and Regional Economics (FAMRE). The Institute offers education in the field of Architecture, design, urban planning and landscape design. The Institute also organizes a number of undergraduate and graduate programs. In accordance with the new generation of higher education standards, as a result of development which awarded the qualification of a bachelor's or master's degree.

**Кафедры:**  
 - Архитектура  
 - Ландшафтный дизайн  
 - Градостроительство  
 - Дизайн-интерьер  
 - Архитектура и градостроительство  
 - Архитектура и ландшафтный дизайн  
 - Архитектура и дизайн

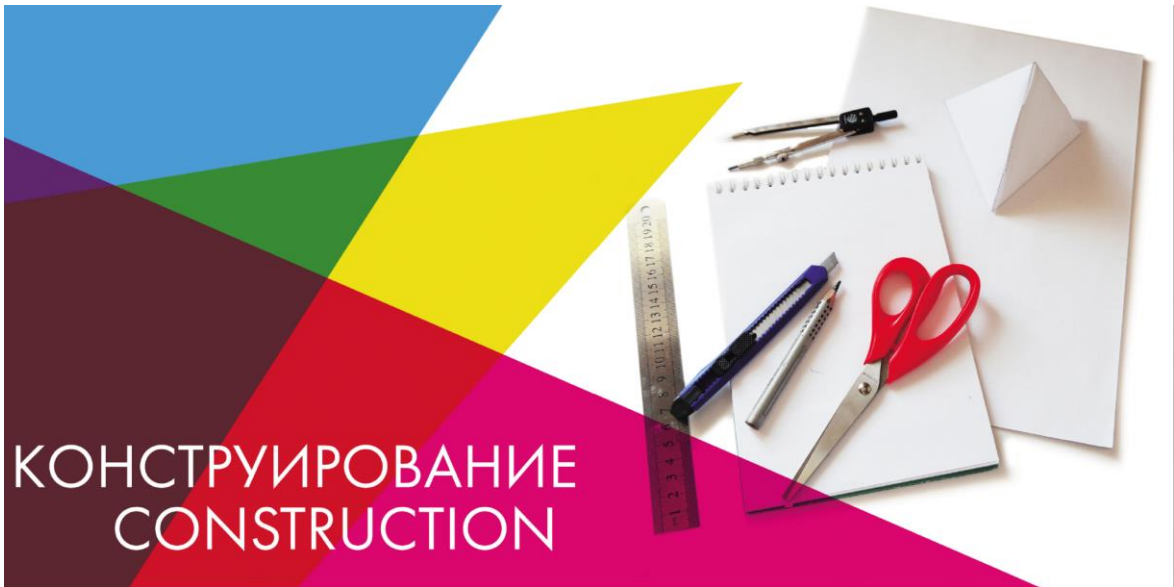
**Контакты Института:**  
 Адрес: 650091, Россия, Красноярск, пр. Сибирский, 83.  
 E-mail: [iad@sfedu.ru](mailto:iad@sfedu.ru)  
 Телефон: +7 (391) 502-54-58  
 Сайт: <http://www.iad.ru>



# ПРОЕКТ PROGECT



# КОНСТРУИРОВАНИЕ CONSTRUCTION



# КАЛЛИГРАФИЯ Disigning

Когда соединились любовь и мастерство,  
можно сделать шедевр.  
Роман Д.

Пыльный листок нежности, восток  
наде наветры задувает,  
чтобы создать, как в сказке, из лепки,  
Роман Р.



В процессе освоения дисциплины  
предметные подходы к решению  
профессиональных задач:

Формирование способности качественно  
и абстрактно анализировать и синтезировать  
наглядные материалы, выявлять и  
управлять процессом развития  
Курсовые проекты и задания  
Анализировать материалы

Предметные:  
Д.Д. Давыдов, профессор  
кафедры "Графика"  
С.М. Ситкин, преподаватель  
кафедры "Графика"

Искусство не имеет границ  
из слова, без границ и времени.  
Роман Д.



### ШРИФТ Fonts

Когда совпадают любовь и мастерство, может появиться шедевр.  
Роскош Д.

Дисциплина даёт творческим занятиям в области истории и эстетики шрифта, программа позволяет осознать практические навыки работы со шрифтом.

Модульный шрифт  
Антиквальный шрифт  
Modern font  
Antiquary font.

Преподаватели:  
И.В. Лунный, профессор кафедры «Графика»



### КОНСТРУИРОВАНИЕ PEPPER PLASTIK

Дисциплина включает в себя изучение основ конструирования в графическом дизайне

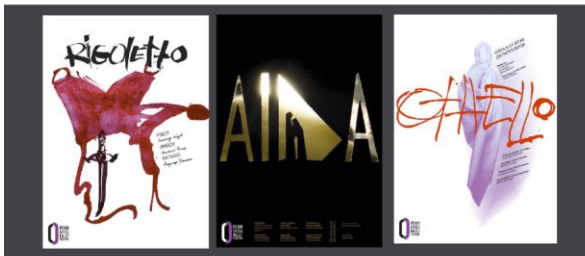
Уникальная для большинства предметов программа в области дизайна структурно-аналитическая работа. Ключевые направления: исследование творческих возможностей и освоение практических навыков работы с конструктивными материалами. Кардинальной задачей является освоение конструктивных основ и навыков работы с конструктивными материалами.

Преподаватели:  
Ж.В. Лунный и преподаватель кафедры «Графика» И.В. Лунный, профессор кафедры «Графика»

Проектирование / 2013 год / 1 курс / преподаватель С. С.

#### A series of theatrical posters on the theme of the opera by Giuseppe Verdi.

Серия театральных плакатов на тему оперы Джузеппе Верди.



Дизайнеры Валентина Франческа Верди — итальянская оперная композиторница, чей творческий дар подарил миру величайшее искусство и культуру оперы. Создательница итальянской оперы XIX века. Композитором созданы 28 опер и один романс. Лучшие оперы композитора: «Бал masque» — «Дуэт», «Фальстаф», «Травиата», «Борис Годунов», «Макбет» — последние оперы композитора — «Филотельза» — «Королева».





A series of posters for the festival «Golden scissors».  
 Моносерия плакатов с использованием ножниц для Фестиваля парижанского искусства «Золотые ножницы»

Проектирование / 2013 год / 1 курс / Голубева С. С.

Реализован дизайн для фестивалей классической камерной музыки "Сибирь - Европа" заключает в себя плакаты, раскладки и журналы раскладки. В дизайнерские материалы использован образ листов показывающий черку кроку, твиз на проволочку, дорожки.



01/02



The complex packaging tea "leaves" in the classical paradigm.

Проектирование / 2013 год / 1 курс / Голубева С. С.

Комплекс упаковки чая ЛИСТ в классической парадигме.



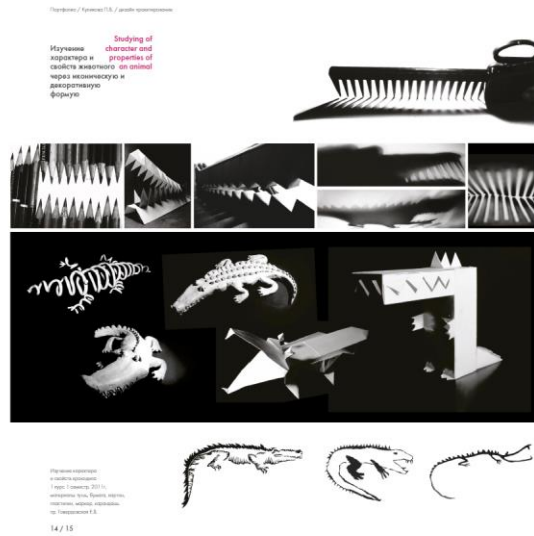
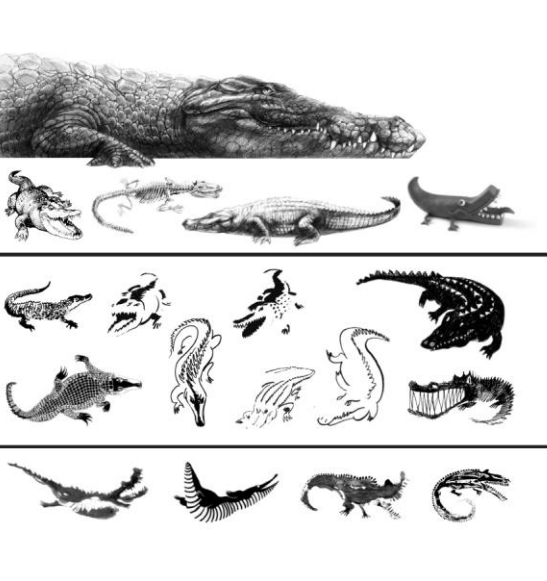
01/02

Комплекс упаковки чая Лист создан для продвижения нового английского чайного сорта. Дизайнерское решение органично соединяет исторический традиционный английский чай и английское предложение по мере на основе бытового предмета — чайника, созданный специально для этой цели.



01/02

Тем созданием упаковки используется образ этикетки, оформленной в виде головы. В материальном воплощении использован шифрный шрифт, полиграфия, декоративный рошери.



**Packing of the Christmas tree decoration**  
Упаковка ёлочных игрушек



**DESIGN OF PACKING**  
ДИЗАЙН УПАКОВКИ

Уже давно ни для кого не секрет, что большинство людей выкидывает подарки по его упаковке. Чем более эффектно, интереснее и оригинальнее упаковка, тем больше шансов, что подарок не останется незамеченным. Создание праздничной упаковки – это особый вид творчества, который имеет свою точечную задачу и свои особенности.

Красочная упаковка – это не только отличный способ привлечь внимание на рынке товаров, но и возможность воплотить в дарованной упаковке новую жизнь, сделать ее особенной и более привлекательной.

Создание упаковки для ёлочных игрушек  
Людмила Савицкая, 2019 г.  
Иллюстрация: Людмила Савицкая



42 / 43

**Основы Boxes of a classical calligraphy**  
классической каллиграфии



«Совершенство письма достигается в результате многократных повторений, непрерывных упражнений и чистого сердца»  
(Ванг Ян)

Классическая каллиграфия  
Людмила Савицкая, 2019 г.  
Иллюстрация: Людмила Савицкая

30 / 31

**Словный фонд**  
Классический (эстетический) элемент  
Фонетико-орфографический  
в шрифте

DFGIJKLN  
RSUVWYZ

Создание шрифта  
Людмила Савицкая, 2019 г.  
Иллюстрация: Людмила Савицкая

Творчество / Людмила Савицкая / Иллюстрация

АБВГДЕЖЗ  
ИЙКЛМНОПРС  
ТУФХЦЧШЩ  
ЪЫЬЭЮЯ

40 / 41





### 3. ФОРМЫ САМОСТОЯТЕЛЬНОЙ РАБОТЫ

Объем самостоятельной работы студентов определяется Федеральным государственным образовательным стандартом. Самостоятельная работа студентов является обязательной для каждого студента и определяется учебным планом – 156 час.

#### Анализ ключевых терминов

Анализ ключевых терминов в качестве одной из форм самостоятельной работы предусмотрен в рамках разделов дисциплины «Современные изобразительные системы (Портфолио)»: понятия – кегель набора, форзац, шмуцтитул, маргиналии и др.

Анализ ключевых терминов предполагает самостоятельную работу обучающихся со справочной (энциклопедиями, словарями) и научной литературой, интернет-энциклопедиями с целью выявления различных аспектов той или иной единицы терминологического аппарата дисциплины «Система пространственной и изобразительной информации». Обучающимся необходимо не просто найти и выписать определение каждого термина, но осмыслить и проанализировать их.

### **Вопросы для самоконтроля:**

1. Портфолио, как вид репрезентативного издания.
2. Цели и задачи репрезентативного издания.
3. Три основные парадигмы типографики: классика, модернизм, постмодернизм.
4. Соответствие художественного образа издания его информационному наполнению, принципы комплексного проектирования.
5. Классификация шрифтов.
6. Кегль набора.
7. Переменные и постоянные элементы издания: обложка, форзац, титул, шмуцтитул, колонцифры, колонтитулы, основной и вспомогательный текст, маргиналии.
8. Понятие модульной сетки. Модульная сетка как формообразующий сегмент издания, его константы.
9. Иерархия текстовой информации в творческом портфолио (заголовок, подзаголовок, текст, подписи к работам).
10. Портфолио, как система пространственной развертки текстовой и изобразительной информации.

Самостоятельная работа студентов предусматривает продолжение работы над практическими заданиями, начатыми на аудиторных занятиях.

### **Методические указания для выполнения самостоятельного практического задания**

Для эффективной организации выполнения самостоятельного практического задания студенту необходимо:

1. Определить средства организации и стимулирования процесса выполнения самостоятельной работы в изучении дисциплины так, чтобы студент мог проявить себя с новой для себя стороны,

профессионально самоопределиться и оптимально использовать свои сильные качества.

2. Студент должен обладать инициативностью в поиске новых решений, умением нестандартно мыслить, отстаивать свою точку зрения и быстро адаптироваться в динамично изменяющейся общественной среде.

При этом необходимо разграничить два вида самостоятельной работы. С одной стороны, самостоятельная (внеаудиторная) работа студента входит в обязательную учебную нагрузку студентов. С другой стороны, инициативная самостоятельная работа студента: участие в выставках, конкурсах, тематических семинарах и т. д.

### **Внеаудиторная самостоятельная работа**

Особенность профессии дизайнера связана с тем, что она ориентирована, прежде всего, на практическую деятельность. Все, задуманное дизайнером, должно быть исполнено в материале.

Основой для самостоятельной работы чаще всего является тщательно продуманная методика предварительной аудиторной работы. При изучении курса «Современные изобразительные системы (Портфолио)» самостоятельная работа базируется на практических аудиторных занятиях.

Практическое задание по каждой теме, выполняемое в аудитории под руководством преподавателя, дает студенту представление о приемах и технике исполнения работы. Самостоятельная работа предваряется индивидуальным обсуждением задания с каждым студентом: анализируется предложенная тема, рассматривается несколько вариантов эскизов, обосновывается творческий подход, метод, техника исполнения задания, подбор материалов и т. д. Приветствуется обсуждение эскизов студентов друг с другом и предложения различных дизайнерских решений.

### **Инициативная самостоятельная работа**

Второй вид самостоятельной работы – это инициативная самостоятельная работа, не предусмотренная учебными планами. К такой работе следует отнести участие в выставках, конкурсах, тематических семинарах и т. д.

Это позволяет студентам подготовиться к кооперации с коллегами по работе в коллективе, находить организационно-

управленческие решения в нестандартных ситуациях и сформировать в процессе работы профессионально важные качества: самостоятельность, ответственность, работоспособность, логическое мышление, четкость, общительность, самодисциплина, выдержка в стрессовых ситуациях, а также умение вести дискуссию и отстаивать свою точку зрения.

#### **4. СОВЕТЫ ПО ПОДГОТОВКЕ К ТЕКУЩЕМУ, ПРОМЕЖУТОЧНОМУ И ИТОГОВОМУ КОНТРОЛЮ ПО ДИСЦИПЛИНЕ**

Структура изучения дисциплины «Современные изобразительные системы (Портфолио)» предусматривает следующие формы контроля:

– **текущий контроль** осуществляется в ходе практических занятий в форме точечного опроса обучающихся, демонстрации выполнения самостоятельных упражнений, анализа ключевых терминов. Преподаватель, ведущий практические занятия, в ходе текущего контроля оценивает уровень освоения дисциплины каждым обучающимся и выставляет определенное количество баллов. Сумма всех баллов, полученных студентом в течение изучения дисциплины, формирует позицию студента в рейтинге всех обучающихся по дисциплине;

– **промежуточный контроль** состоит из промежуточных кафедральных просмотров по итогам изучения каждого раздела дисциплины. Результаты промежуточного контроля также суммируются с результатами текущего контроля при формировании позиции обучающегося в рейтинге по дисциплине;

– **итоговый контроль** проходит как экзамен, в виде итогового кафедрального и ректорского просмотра.

##### **Требования к оформлению портфолио:**

- образное решение;
- наглядность и обоснованность;
- систематичность и регулярность;
- логичность и лаконичность всех письменных пояснений;
- аккуратность и эстетичность оформления;
- целостность;

- тематическая завершенность представленных материалов.

**Оценочные листы:**

- Альбом – твердая копия – цветная распечатка (1 экземпляр);  
объем издания: не менее 60–80 страниц;  
формат издания: 210x210мм.
- PDF презентация;
- CD-диски, содержащие электронную версию издания, в методический фонд кафедры.