

МИНИСТЕРСТВО КУЛЬТУРЫ РОССИЙСКОЙ ФЕДЕРАЦИИ
Федеральное государственное бюджетное образовательное учреждение высшего образования
«Сибирский государственный институт искусств имени Дмитрия Хворостовского»

Приложение 1 к рабочей программе

ФОНД ОЦЕНОЧНЫХ СРЕДСТВ

для проведения промежуточной аттестации

по дисциплине

«История отечественного искусства и культуры»

Специальность: 54.05.02 «Живопись»

Специализация: №5 «Художник-реставратор» (станковая масляная живопись)»

Разработчики:

доктор искусствоведения, профессор
Москалюк М.В.

кандидат искусствоведения, доцент
Воронова М.В.

доцент
Покровская Н.В.

1. Перечень компетенций и планируемых результатов изучения дисциплины. Критерии оценивания результатов обучения и оценочные средства

Компетенции	Индикаторы компетенций	Критерии оценивания результатов обучения					Оценочные средства
		1	2	3	4	5	
УК-5. Способен анализировать и учитывать разнообразие культур в процессе межкультурного взаимодействия	<p>Знать:</p> <ul style="list-style-type: none"> - основные памятники искусства, их авторов, стилистику, время создания; - особенности религиозных, философских, эстетических представлений конкретного исторического периода. <p>Уметь:</p> <ul style="list-style-type: none"> - отличать стилистические особенности исторических периодов в различных областях культуры; - рассматривать художественное произведение в динамике исторического, философско-эстетического, художественного и социально-культурного процессов; <p>Владеть:</p> <ul style="list-style-type: none"> - методологией и навыками искусствоведческой интерпретации различных художественных явлений. 	Отсутствие знаний	Фрагментарные знания	Общие, но не структурированные знания	Сформированные, содержащие отдельные пробелы знания	Сформированные систематические знания	Опрос Тест
		Отсутствие умений	Частично освоенное умение	Успешное, но не систематическое умение	Успешное, но содержащее пробелы умение,	Успешное, систематическое умение, навык	Опрос Тест
		Отсутствие навыков	Фрагментарное применение навыков	Успешное, но не систематическое применение навыков	Успешное, но сопровождающееся отдельными ошибками применение навыков	Успешное и систематическое применение навыков	Опрос Тест
ОПК-5. Способен ориентироваться в культурно-исторических контекстах развития стилей и направлений в изобразительных и иных искусствах	<p>Знать:</p> <ul style="list-style-type: none"> - закономерности художественно-исторического процесса, его периодизацию; историю и этапы развития изобразительного искусства; - художественно-стилевые направления в истории мирового искусства. <p>Уметь:</p> <ul style="list-style-type: none"> - ориентироваться в основных 	Отсутствие умений	Частично освоенное умение	Успешное, но не систематическое умение	Успешное, но содержащее пробелы умение,	Успешное, систематическое умение, навык	Опрос Тест
		Отсутствие умений	Частично освоенное умение	Успешное, но не систематическое умение	Успешное, но содержащее пробелы умение,	Успешное, систематическое умение, навык	Опрос Тест

<p>художественных направлениях и стилях истории искусства; - анализировать композицию, технику и другие особенности художественного произведения в культурно-историческом контексте конкретного периода; - применять знания о процессах формирования и развития основных течений в области искусства в своей творческой и просветительской деятельности</p> <p>Владеть: - методологией и навыками искусствоведческой интерпретации произведений изобразительного искусства.</p>						
	Отсутствие навыков	Фрагментарное применение навыков	Успешное, но не систематическое применение навыков	Успешное, но сопровождающееся отдельными ошибками применение навыков	Успешное и систематическое применение навыков	Опрос Тест

2. Шкалы оценивания и критерии оценки

Опрос, тест

Позволяет оценить следующие знания, умения, навыки и/или опыт практической деятельности:

Знать:

- основные памятники искусства, их авторов, стилистику, время создания;
- особенности религиозных, философских, эстетических представлений конкретного исторического периода;
- закономерности художественно-исторического процесса, его периодизацию; историю и этапы развития изобразительного искусства;
- художественно-стилевые направления в истории мирового искусства.

Уметь:

- ориентироваться в основных художественных направлениях и стилях истории искусства;
- анализировать композицию, технику и другие особенности художественного произведения в культурно-историческом контексте конкретного периода;
- применять знания о процессах формирования и развития основных течений в области искусства в своей творческой и просветительской деятельности;
- отличать стилистические особенности исторических периодов в различных областях культуры;
- рассматривать художественное произведение в динамике исторического, философско-эстетического, художественного и социально-культурного процессов.

Владеть:

- методологией и навыками искусствоведческой интерпретации произведений изобразительного искусства;
- методологией и навыками искусствоведческой интерпретации различных художественных явлений.

Критерии оценки на зачете/экзамене Для оценивания по пятибалльной системе

критерии	оценка			
	2 (неудовлетворительно)	3 (удовлетворительно)	4 (хорошо)	5 (отлично)
1. Обоснованный четкий ответ, краткость изложения ответа.	Отсутствует ориентация в материале вопроса, последовательное изложение и логика в изложении проблемы. Временные рамки ответа размыты.	Проблема раскрыта частично. Допущены неточности и ошибки при толковании основных положений. Ответ затянут по времени, потребовались наводящие вопросы.	Ответ достаточно уверенный, материал изложен грамотно, но содержание обозначенной проблемы раскрыто не в полной мере. Ответ затянут по времени.	Обоснованный, четкий ответ, прослеживается логика в изложении темы и собственный взгляд на проблему. Проблема раскрыта полностью за оптимальное время.

2. Уровень осведомленности в учебном материале, знание учебной и методической литературы.	Отсутствие ответов на дополнительные вопросы. Частичные знания учебной и методической литературы (менее 40%).	Отсутствие ответов на дополнительные вопросы. Частичные знания учебной и методической литературы (менее 40%).	Незначительные неточности при ответах на дополнительные вопросы. В целом, хорошая ориентация в учебной и методической литературе (не менее 80%).	Грамотные и содержательные ответы на дополнительные вопросы. Эрудированность в знании учебной и методической литературы (100%).
3. Уровень владения профессиональной терминологией	Слабая ориентация в профессиональной терминологии, неумение применить при ответе.	Большие затруднения в применении в ответе профессиональной терминологии. Избирательные знания (не менее 50%).	Знание основных понятий терминологии (не менее 80%). Допущены незначительные 2-4 неточности	Уверенное 100% владение терминологией. Грамотное применение при ответе.

Для оценивания по системе зачтено / не зачтено

Критерии	оценка	
	не зачтено	Зачтено
<p>Ответ студента оценивается по системе «зачтено»/«не зачтено» и предполагает учет выполнения заданий в течение учебного семестра и качества ответа на устные вопросы.</p> <ul style="list-style-type: none"> - логически последовательное и ясное изложение существа темы вопроса; - понимание места вопроса в более широком тематическом поле; - выполнение не менее половины домашних заданий в течение семестра. 	<p>Студент демонстрирует отсутствие знаний; не ответил или отказался отвечать на вопросы. Студент демонстрирует крайне фрагментарные знания в рамках учебной программы; не осознает связь понятий, теории, явления с другими объектами дисциплины; не владеет минимально необходимой терминологией; допускает грубые логические ошибки, отвечая на вопросы преподавателя, которые не может исправить самостоятельно.</p>	<p>Студент демонстрирует достаточные знания, допустимы не очень глубокие знания в рамках учебной программы, ответ логически правильно построен, однако в нём могут быть допущены некоторые неточности, которые легко исправляются самим студентом; владеет необходимой научной терминологией; анализирует факты, допуская ряд незначительных ошибок; при наводящих вопросах в достаточной степени раскрывает вопросы, умеет высказать свое мнение по отдельным вопросам истории, выполнил большинство</p> <ul style="list-style-type: none"> - логически последовательное и ясное изложение существа темы вопроса; - понимание места вопроса в более широком тематическом поле; - выполнение не менее половины домашних заданий в течение семестра.

Критерии оценки результатов тестирования

критерии	оценка			
	2 (неудовлетворительно)	3 (удовлетворительно)	4 (хорошо)	5 (отлично)
Количество правильных ответов	Менее 50 % правильных ответов	50 – 70 % правильных ответов	70 – 85 % правильных ответов	85-100 % правильных ответов

3. Типовые контрольные задания.

3.1. Тестовые задания

История отечественного искусства и культуры Древней Руси.

1. В православном храме Евангелисты или их символы располагаются
 - а) в простенках барабана
 - б) в алтарной апсиде
 - в) на парусах**
 - г) на опорных столбах
2. К первой половине XI в. не относится:
 - а) Софийский собор в Новгороде
 - б) Софийский собор в Полоцке
 - в) Церковь Спаса на Ильине улице**
 - г) Церковь Спаса Преображения в Чернигове
3. Помещение над нартексом в виде второго яруса, открытого в пространство храма, предназначенное для певчих, княжеской свиты и др.
 - а) вима
 - б) галерея
 - в) хоры**
 - г) крипта
4. Икона относится к типу



- а) Богоматерь Умиление
- б) Богоматерь Одигитрия
- в) Богоматерь Знамение
- г) **Богоматерь Взыграние**

5. Для Владимиро-Суздальской архитектурной школы характерно

- а) Открытая кирпичная кладка
- б) Килевидные закомары
- в) Оштукатуривание фасадов
- г) **Украшение фасада в виде аркатурно-колончатого пояса**

6. Для Новгородской архитектурной школы характерно

- а) Открытая кирпичная кладка
- б) Килевидные закомары
- в) Рельефная резьба на стенах
- г) **Оштукатуривание фасадов**

6. К какой школе относится икона Св. Георгий в житии



- а) **новгородской**
- б) псковской
- в) северные письма

7. Укажите название



- а) Владимирский собор
- б) Дмитровский собор**
- в) Успенский собор
- г) Георгиевский собор

8. В каком веке построен Софийский собор в Новгороде

- а) XI**
- б) XII
- в) XIII
- г) XIV

9. Для Московской архитектурной школы характерно

- а) Открытая кирпичная кладка
- б) Килевидные закомары**
- в) Оштукатуривание фасадов

10. Назовите архитектурную школу



- а) Новгородская
- б) Псковская
- в) Владимиро-Суздальская
- г) Московская**

11. Укажите название храма на Соборной площади Московского кремля



- а) **Архангельский**
- б) Успенский
- в) Благовещенский
- г) Ризоположения

12. Успенский собор в Московском кремле возвел

- а) Алевиз Новый
- б) Петрок Малый
- в) **Аристотель Фиораванти**
- г) Марко Руффо

13. В каком веке на Руси появляются шатровые храмы

- а) XV
- б) **XVI**
- в) XVII

14. Храм Вознесения в Коломенском возведён в память

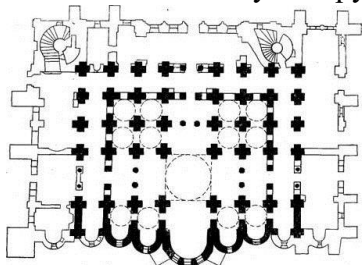
- а) взятия Казани
- б) **рождения Ивана Грозного**
- в) венчания Ивана Грозного на царство

15. В каком веке возведена церковь



- а) XV
- б) XVI
- в) **XVII**

16. К какому собору относится данная архитектурная схема:



- а) **Собор Св. Софии в Киеве**
- б) Собор Св. Софии в Новгороде
- в) Собор Св. Софии в Константинополе

17. Церковь Покрова Богородицы на Нерли построен в

- а) **XI** веке

- б) XII веке
- в) XIII веке

18. На фасаде какого храма расположен колончатый пояс:

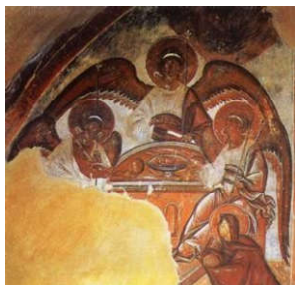


- а) Дмитриевский собор во Владимире
- б) Собор Св. Софии в Новгороде
- в) Церковь Покрова Богородицы на Нерли

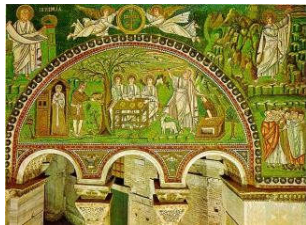
19. В росписях Феофана Грека в церкви Спаса Преображения на Ильине улице преобладает:

- а) экспрессивное начало
- б) гармоничное начало
- в) рациональное начало

20. Какое из изображений Троицы принадлежит кисти Андрея Рублева



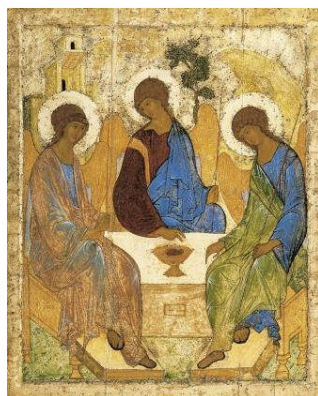
а.



б.



в.



г.

21. В иконописи псковской школы XIV в. преобладает следующее колористическое сочетание:

- а) красный и белый

- б) Красный и темно-зеленый
- в) желтый, лиловый и красный
- г) **Темно-зеленый, вишневый, светло-желтый**

22. А. Фиораванти был автором проекта

- а) **Успенского собора в Кремле**
- б) Архангельского собора в Кремле
- в) Грановитой палаты
- г) Колокольни Ивана Великого

23. Определите, какой из циклов росписей принадлежит кисти Дионисия

- а) Фрески Дмитровского собора во Владимире
- б) **Фрески Ферапонтова монастыря**
- в) Фрески Снетогорского монастыря

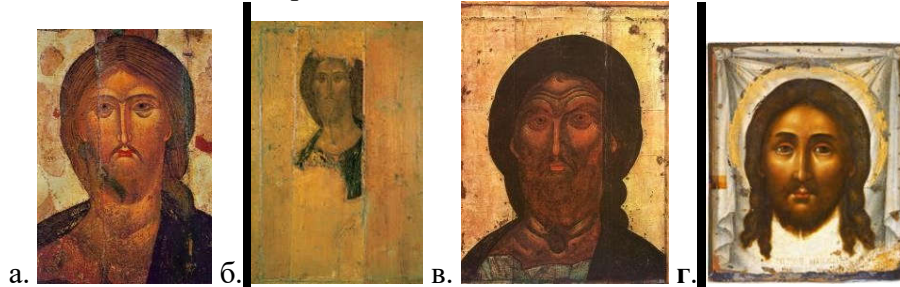
24. Церковь Вознесения в Коломенском построена

- а) **в 1533 г.**
- б) в 1487 г.
- в) в 1647 г.

25. Икона «Благословенно воинство Царя Небесного» («Церковь воинствующая») относится к

- а) **Московской школе иконописи**
- б) Псковской школе иконописи
- в) Новгородской школе иконописи

26. Какой из «Спасов» принадлежит кисти Симона Ушакова:



27. В архитектуре какой из перечисленных церквей присутствуют элементы нарышкинского барокко

- а) **Церковь Покрова в Филях**
- б) Церковь Иоанна Златоуста в Коровниках
- в) Церковь Рождества Богородицы в Путинках

История отечественного искусства и культуры XVIII в.

1. Отечественный живописец, автор портрета наполеоновского гетмана

- а) **Я. Вишняков**

б) И.Н. Никитин

в) А. Матвеев

г) А.П. Антропов

2. Кто является автором корпуса Агатовых комнат, Висящего сада (террасы) и открытой галереи?

а) Казаков

б) Старов

в) Кваренги

г) **Камерон**

3. Назовите здание Жана Батиста Валлен-Деламота и Александра Кокоринова.

а) Зимний дворец

б) Сенат

в) Академия наук

г) **Академия художеств**

4. Кто является автором Смольного института в Петербурге?

а) **Кваренги**

б) Камерон

в) Старов

г) Казаков

5. Назовите автора скульптуры.



а) **Растрелли**

б) Зарудный

в) Козловский

г) Прокофьев

6. Укажите автора «Автопортрета с женой (1729)».

а) Антропов

б) Вишняков

в) Никитин

г) **Матвеев**

7. Автор здания Двенадцати коллегий

а) Земцов

б) **Трезини**

в) Коробов

г) Зарудный

8. Автор портретов Дени Дидро, А. Ф. Кокоринова
- а) Рокотов
 - б) Левицкий**
 - в) Боровиковский
 - г) Вишняков

9. Кто является автором гравюры



Выберите один из 4 вариантов ответа:

- а) Зубов**
- б) Ростовцев
- в) Махаев
- г) Виноградов

10. Автор представленного портрета



- а) Матвеев
- б) Никитин
- в) Аргунов**
- г) Антропов

11. Укажите автора проекта Дом Пашкова в Москве

- а) Валлен-Деламот
- б) Кокоринов
- в) Баженов**
- г) Казаков

12. Автор серии “смолянок”

- а) Левицкий**
- б) Боровиковский
- в) Рокотов
- г) Иванов

13. В каком стиле исполнен проект и модель Большого Кремлевского дворца Василия Баженова

- а) Эkleктика
- б) Рококо
- в) Барокко
- г) **Классицизм**

14. Назовите архитектора здания Сената в Кремле.

- а) Старов
- б) Баженов
- в) **Казаков**
- г) Кокоринов

15. Назовите крупнейшего архитектора времени барокко.

- а) **Растрелли**
- б) Чевакинский
- в) Ухтомский
- г) Еропкин

16. Кто является автором Таврического дворца - памятника строгого классицизма?

- а) Камерон
- б) **Старов**
- в) Кваренги
- г) Казаков

История отечественного искусства и культуры XIX в.

1. В создании какой площади в Санкт-Петербурге не участвовал К.Росси

- а) Сенатской площади
- б) Дворцовой площади
- в) **Сенной площади**
- г) Площади искусств

2. Для живописных произведений художественного направления бидермайер не характерна:

- а) камерность
- б) тщательная проработка деталей
- в) популярность интерьерных сцен
- г) **драматичность сюжетов**

3. В творчестве какого художника наиболее ярко проявилось течение «бидермайер»

- а) А.Иванов
- б) К.Брюллов
- в) **В.Тропинин**
- г) И.Айвазовский

4. Назовите автора картины



- а) В.Боровиковский
- б) О.Кипренский**
- в) В.Тропинин
- г) П.Федотов

5. Картина Бруни «Медный змий» написана на сюжет

- а) Исторический
- б) Библейский**
- в) Мифологический

6. Назовите архитектора



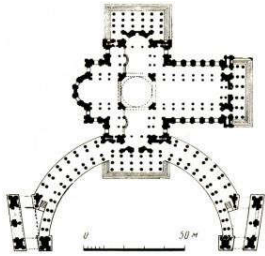
- а) А.Захаров**
- б) А.Воронихин
- в) Ж.Тома-де-Томон
- г) К.Росси

7. Скульптура украшает

- а) Адмиралтейство
- б) Горный институт
- в) Казанский собор**
- г) Здание биржи



8. Назовите здание по его плану



- а) Исаакиевский собор
- б) Здание биржи
- в) Александрийский театр
- г) **Казанский собор**

9. Определите по фрагменту название картины



- а) Последний день Помпеи
- б) Медный змий
- в) **Явление Христа народу**

10. Назовите автора портрета



- а) И.Крамской
- б) И.Репин
- в) П.Федотов
- г) **К.Брюллов**

11. Определите название картины по её фрагменту

а) «Всадница»

б) «Графиня Самойлова с приемной дочерью удаляющаяся с бала»

в) «Портрет сестер Шишмаревых»



12. Какие из художников пейзажистов работали в первой половине XIX века.

а) Федор Алексеев

б) Сильвестр Щедрин

в) Федор Васильев

г) Андрей Мартынов

д) Григорий Сорока

13. Какое из произведений относится к романтическому направлению:



а.



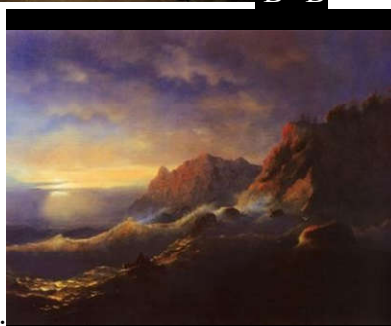
б.

В В

В



в.



г.

14. Архитектор, один из родоначальников варианта «русского» стиля в архитектуре в первой половине XIX века

а) Ропет

б) Красовский

в) Быковский

г) Тон

15. Представитель критического реализма в отечественной живописи первой половины XIX века:

- а) К. Брюллов
- б) П. Федотов**
- в) В. Тропинин
- г) А. Венецианов

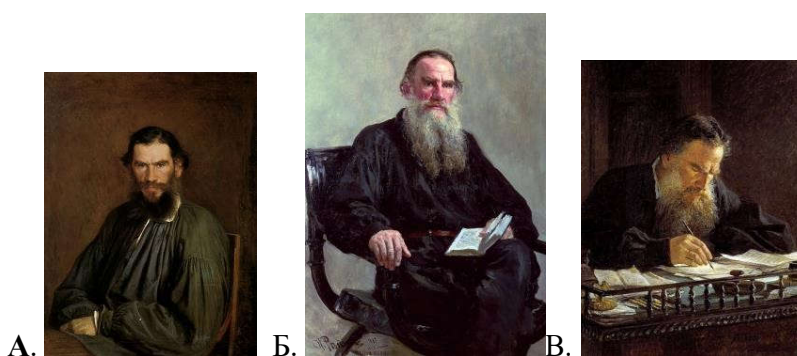
16. Какое из произведений не является автопортретом:



17. Картина «Спящий пастушок» принадлежит кисти

- а) К. Брюллова
- б) А. Венецианова**
- в) П. Федотова
- г) А. Иванов

18. Какой из портретов Л.Н. Толстого принадлежит кисти И.Н. Крамского



19. Автором картины «Что есть истина?» является:

- а) И.Н. Крамской
- б) Н.н. Ге**
- в) И.Е. Репин

20. В творчестве Н.А. Ярошенко преобладает

- а) пейзажный жанр
- б) библейский жанр
- в) портретный жанр**

21. Кто из перечисленных художников не является членом Товарищества передвижных художественных выставок

- а) И.Н. Крамской
- б) Г.Г. Мясоедов.
- в) В.Г. Перов
- г) В.В. Васнецов**

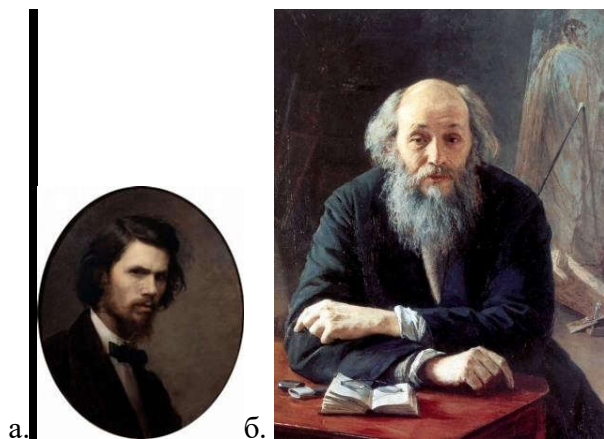
22. К какому жанру относится картина В.В. Верещагина «Шипко-Шейново. Скобелев под Шипкой»

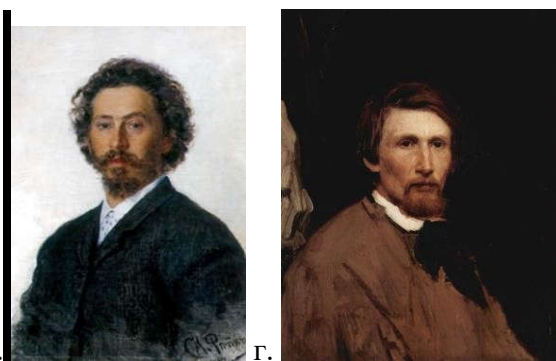
- а) пейзаж
- б) батальный**
- в) исторический

23. Какой из перечисленных пейзажей относится к пейзажу нового типа, показанному на Первой передвижной выставке:

- а) «Грачи прилетели» А.К. Саврасова**
- б) «Мавзолей Тадж-Махал в Агре» В.В. Верещагина
- в) «Ночь на Днепре» А.И. Куинджи.

24. Какой из автопортретов принадлежит кисти И.Е. Репина





В. Г.

25. Какая из перечисленных картин наиболее полно отвечает представлению о «хоровой картине», о которой говорил В.В. Стасов

- а) «Иван Грозный и сын его Иван 16 ноября 1581 года»
- б) «Крестный ход в Курской губернии»**
- в) «Торжественное заседание государственного совета»

26. Какая из перечисленных работ В.И. Сурикова была создана после поездки в Италию, под впечатлением от живописи П. Веронезе

- а) «Утро стрелецкой казни»
- б) «Боярыня Морозова»**
- в) «Меньшиков в Березове»
- г) «Взятие снежного городка»

27. Здание Исторического музея А.А. Семенова, В.О. Шервуд относится к стилю:

- а) эклектика**
- б) классицизм
- в) модерн

28. Кто из перечисленных пейзажистов работал в жанре «пейзажа настроения»

- а) А.И. Куинджи
- б) И.И. Шишкин
- в) И.И. Левитан**

29. Автор памятника А.С. Пушкину в Москве



- а) А.М. Опекушин**
- б) М.М. Антокольский
- в) М.О. Микешин

История отечественного искусства и культуры рубеж XIX и XX вв.

1. Какое из представленных произведений относится к петербургскому варианту стиля модерн:



2. Для отечественной скульптуры конца XIX-начала XX в. характерны следующие признаки:

- а) геометризм форм
- б) обращение к европейскому опыту
- в) поиск символического обобщения в образной структуре

3. Мастера скульптуры в отечественном искусстве конца XIX- начала XX века:

- а) А.С. Голубкина
- б) Е.А. Архипов
- в) М.А.Врубель

4. В творчестве какого художника часто фигурирует тема Москвы XVII века:

- а) Н.А. Касаткин
- б) К.А.Коровин
- в) А.П.Рябушкин
- г) В.А. Серов

5. Для московской школы живописи характерно преобладание:

- а) графического начала
- б) живописного начала

6. В работах какого художника наиболее наглядно проявились импрессионистические тенденции:

- а) В.А. Серова
- б) М.А. Врубеля
- в) К.А. Сомова
- г) К.А.Коровина

7. Картину «Девочка с персиками» написал:

- а) В.А. Серов

- б) М.В. Нестеров
- в) Ф.А. Малявин

8. Для программы объединения «Мир искусства» характерны:

- а) приоритет колористического начала
- б) обращение к искусству Возрождения и русской живописи XVIII века
- в) внимание к синтетическому искусству театра
- г) частое обращение к жанру натюрмортов и пейзажа

9. Работы «Пан», «Демон», «Царевна лебедь», «К ночи» написал:

- а) А.Н. Бенуа
- б) К.А. Сомов
- в) В.Э. Борисов-Мусатов
- г) М.А. Врубель

10. В творчестве какого художника часто встречаются образы купчих и сюжеты ярмарок

- а) Б.М. Кустодиев
- б) В.М. Васнецов
- в) Ф.А. Малявин

11. Художники, относящиеся к объединению «Голубая роза»

- а) А.Н. Бенуа
- б) В.Э. Борисов-Мусатов
- в) П.В. Кузнецов
- г) П.С. Уткин

12. Художники, относящиеся к объединению «Бубновый валет»

- а) М.С. Сарьян
- б) П.П. Кончаловский
- в) И.И. Машков
- г) К.С. Петров-Водкин

13. Какие из представленных работ принадлежат кисти Н.С. Гончаровой:



14. Один из основоположников абстрактного искусства:

- а) К.С. Малевич
- б) В.В. Кандинский
- в) М.З. Шагал

История отечественного искусства и культуры (XX век)

1. Автор памятника поэту В.В. Маяковскому в Москве. 1958.

- а) Белашова
- б) **Кибальников**
- в) Аникушин
- г) Вучетич

2. Советский гиперреалист, мастер магической светотени, автор композиции «Письмо с фронта». 1947.

- а) Дейнека
- б) Пименов
- в) Нестеров
- г) **Лактионов**

3. Автор Ленинианы. 1918-1932.

- а) Шадр
- б) Малявин
- в) **Андреев**
- г) Альтман

4. Автор картин «Даешь тяжелую индустрию». 1927. «Новая Москва». 1937.

- а) Дейнека
- б) **Пименов**

- в) Нестеров
- г) Лактионов

5. Представитель группы «ОСТ»

- а) **Дейнека**
- б) Греков
- в) Бродский
- г) Петров-Водкин

6. Автор символа нового советского общества в композиции «Рабочий и колхозница». 1937.

- а) Шадр
- б) **Мухина**
- в) Вучетич
- г) Томский

7. Автор символично-аллегорической трактовки в картине «Новая планета». 1921.

- а) Моравов
- б) **Юон**
- в) Кустодиев
- г) Рылов

8. Выразитель метода соцреализма в скульптуре «Бульжник-оружие пролетариата». 1927.

- а) **Шадр**
- б) Мухина
- в) Андреев
- г) Томский

9. Художественное направление в архитектуре 1920-х годов

- а) **Конструктивизм**
- б) АХРР
- в) ОСТ
- г) 4 искусства

10. Автор памятника: Мемориальный ансамбль в Трептов-парке в Берлине. 1946-1949.

- а) Мухина
- б) **Вучетич**
- в) Томский
- г) Шадр

11. Мастер исторической картины «Ленинградка. 1941». 1961.

- а) Попков
- б) Моисеенко
- в) **Угаров**
- г) МЫЛЬНИКОВ

12. Скульптор памятника А.С. Пушкину в Ленинграде. 1957. Монумента обороны Ленинграда. 1975

- а) Кибальников
- б) Белашова
- в) **Аникушин**
- г) Вучетич

13. Автор эскиза оформления площади Урицкого между зданиями Экзерциргауза и Главным штабом. 1918.

- а) Филонов
- б) Татлин
- в) Малевич
- г) **Альтман**

14. Организатор, председатель ОСТА, автор портретов Н. Штеренберг. 1925. Аниська. 1926.

- а) Пименов
- б) Дейнека
- в) **Штеренберг**
- г) Тышлер

15. Автор исторического триптиха «Александр Невский». 1942.

- а) Лактионов
- б) Пименов
- в) **Корин**
- г) Дейнека

16. Автор картин «Красные пришли». 1961. «Черешня». 1969. «Победа». 1970-1972.

- а) Попков
- б) **Моисеенко**
- в) Угаров
- г) Мильников

17. Автор композиции «Колхозный праздник». 1937.

- а) Иогансон
- б) Ефанов
- в) Бродский
- г) **Герасимов**

18. Автор произведения «Незабываемая встреча». 1937.

- а) Серов
- б) **Ефанов**
- в) Герасимов
- г) Бродский

19. «Сезанн современной ксилографии», основоположник школы графиков, автор листа «Достоевский» 1929.

- а) Митурич
- б) Кравченко

- в) **Фаворский**
- г) Бехтеев

20. Архитектурные фантазии. 101 композиция. 1929–1933.

- а) **Черников**
- б) Мельников
- в) Веснин
- г) Татлин

21. Идеолог группы «АХРР», автор картины «Калязинские кружевницы». 1928.

- а) **Кацман**
- б) Архипов
- в) Богородский
- г) Григорьев

22. Представитель конструктивизма, автор Башни «Памятник III интернационала». 1919–1920.

- а) Попова
- б) Степанова
- в) Родченко
- г) **Татлин**

23. Группа центра супрематизма в Витебске

- а) **Уновис**
- б) Зорвед
- в) Комфут
- г) Живскульпарх

24. Автор проекта. Мавзолей Ленина. 1929–1930.

- 1) Иофан
- 2) Щуко
- 3) Гельфрейх
- 4) **Щусев**

25. Складные конструкции. 1920-е.

- а) Попова
- б) Степанова
- в) **Родченко**
- г) Татлин

26. Автор мемориальной доски «Павшим в борьбе за мир и братство народов» для Красной площади в Москве. 1918.

- а) Королев
- б) Синайский
- в) Манизер
- г) **Коненков**

27. Автор картины в духе идеологического реализма «И.В. Сталин и К.Е. Ворошилов в Кремле». 1938.

- а) **Герасимов**
- б) Иогансон
- в) Кончаловский
- г) Ефанов

28. Мастер автолитографий «Ленинград в дни блокады и освобождения». 1942-1944.

- а) Пророков
- б) **Пахомов**
- в) Шмаринов
- г) Кибрик

29. Мастер исторического полотна «1918 год в Петрограде». 1920.

- а) Дейнека
- б) Бубнов
- в) **Петров-Водкин**
- г) Иогансон

30. Мастер портрета 1930-х годов. Портрет И.П. Павлова. 1931.

- а) Дейнека
- б) Самохвалов
- в) **Нестеров**
- г) Корин

31. Автор графических серий, посвященных войне «Это не должно повториться». 1958-1959.

- а) **Пророков**
- б) Шмаринов
- в) Пахомов
- г) Кибрик

3.2 Вопросы для устного ответа

Вопросы к зачету

У семестр Искусство Древней Руси

1. Охарактеризуйте связь языческих и христианских традиций в формировании искусства Древней Руси.
2. Дайте характеристику архитектуры времени Владимира и Ярослава.
3. Проанализируйте Софийские соборы Киева, Новгорода и Полоцка.
4. Дайте общую характеристику мозаик и фресок Софии Киевской.
5. Назовите древнейшие иконы и лицевые рукописи Киевской Руси.
6. Охарактеризуйте роль византийских и местных традиций в искусстве Киевской Руси.
7. Охарактеризуйте декоративно-прикладное искусство Киевской Руси.
8. Дайте общую характеристику значения художественной культуры Киевской Руси.
9. Дайте характеристику архитектуры Новгорода XII – первой трети XV в.
10. Дайте характеристику архитектуры Новгорода и Пскова конца XIII – XV в.
11. Обозначьте конструктивные новшества в псковской архитектуре XIII – XV в.
12. Сформулируйте понятие «Икона» в Византийском и русском искусстве.
13. Обозначьте роль символов в отечественной иконописи.

14. Дайте характеристику роли цвета в отечественной иконописи.
15. Дайте характеристику архитектуры и скульптуры Владимиро-Суздальского княжества XII – первой трети XIII в.
16. Дайте характеристику фасадной пластики Владимиро-Суздальского княжества XII – первой трети XIII в.
17. Охарактеризуйте росписи и иконы Владимиро-Суздальского княжества XII – первой трети XIII в.
18. Назовите основные памятники новгородской иконописи XII -XIV вв.
19. Охарактеризуйте псковские иконы XIV в.
20. Охарактеризуйте живопись Пскова XV в. Основы ее самостоятельности.
21. Охарактеризуйте росписи церкви в селе Мелетове.
22. Дайте определение Высокого русского иконостаса. Основные и составные части.
23. Охарактеризуйте живопись Москвы первой половины XIV в.
24. Охарактеризуйте живопись Москвы последней трети XIV в.
25. Охарактеризуйте иконописное творчество Феофана Грека.
26. Охарактеризуйте фресковую живопись Феофана Грека.
27. Охарактеризуйте творчество Андрея Рублева.
28. Охарактеризуйте московскую архитектуру второй половины XV – нач. XVI в.
29. Дайте характеристику ансамбля Московского Кремля и соборной площади.
30. Охарактеризуйте искусство времени Бориса Годунова.
31. Охарактеризуйте монументальные произведения Дионисия и мастеров его круга.
32. Охарактеризуйте иконописные произведения Дионисия и мастеров его круга.
33. Обозначьте основные черты прикладного искусства XVI в.
34. Дайте характеристику русской архитектуры XVII в. Типологическая и стилистическая эволюция. Новые сооружения Московского Кремля.
35. Дайте характеристику иконописи XVI в.
36. Дайте характеристику книжной миниатюры и монументальной живописи XVI в.

VII семестр. Искусство России XIX в.

1. Сформулируйте основные стилистические черты архитектуры Санкт-Петербурга первой половины XIX века.
2. Проведите стилистический анализ памятника архитектуры Санкт-Петербурга первой половины XIX века(на выбор).
3. Сформулируйте основные стилистические черты архитектуры Москвы первой половины XIX века.
4. Проведите стилистический анализ памятника архитектуры Москвы первой половины XIX века(на выбор).
5. Дайте общую характеристику архитектурного решения Казанского собора.
6. Дайте общую характеристику скульптурного убранства Казанского собора.
7. Сформулируйте основные стилистические черты отечественной скульптуры первой половины XIX века. Перечислите основных представителей.
8. Сформулируйте особенности трактовки портретного жанра первой четверти XIX века на примере творчества О.А. Кипренского.
9. Проследите эволюцию романтизма в отечественной живописи XIX в. на примере портретного жанра.

10. Сформулируйте особенности трактовки портретного жанра второй четверти XIX века на примере творчества В.А. Тропинина.
11. Проведите сравнительный анализ портретов А.С. Пушкина кисти О.А. Кипренского и В.А. Тропинина.
12. Дайте характеристику жанровой живописи А.Г. Венецианова. Назовите основные произведения.
13. Обозначьте роль света и пространства в живописи А.Г. Венецианова.
14. Дайте характеристику творчества художников т.н. школы Венецианова.
15. Дайте характеристику развития пейзажного жанра в отечественной живописи первой половины XIX века.
16. Проведите композиционный анализ работы К. П. Брюллова «Последний день Помпей».
17. Обозначьте особенности трактовки портретного жанра в творчестве К. Брюллова.
18. Дайте характеристику стилистического направления романтизма в отечественной живописи первой половины XIX века.
19. Дайте характеристику жанра марини в отечественном искусстве на примере творчества И.К. Айвазовского.
20. Охарактеризуйте значение этюда в творчестве А.А. Иванова.
21. Проведите композиционный анализ произведения А.А. Иванова «Явление Христа народу».
22. Обозначьте роль фигуры А.А. Иванова в отечественном искусстве периода.
23. Сформулируйте особенности творческого метода П.А. Федотова.
24. Приведите примеры театрализации композиционного решения в жанровой живописи П.А. Федотова.
25. Дайте характеристику критического реализма как явления, перечислите основных представителей.
26. Обозначьте роль критического реализма в искусстве периода.
27. Дайте общую характеристику жанровой живописи 1860-80-х гг. Новые темы, выразительные средства.
28. Сформулируйте роль Н.Чернышевского и И. Крамского в формировании эстетических взглядов в искусстве второй половины XIX в.
29. Раскройте суть «Бунта 14-ти», обозначьте роль Петербургской Артели художников.
30. Обозначьте основные принципы программы Товарищества передвижных художественных выставок.
31. Назовите основных представителей Товарищества передвижных художественных выставок, основные жанры объединения.
32. Раскройте роль света и этюдного начала в деятельности Товарищества передвижных художественных выставок.
33. Дайте характеристику трактовки евангельских сюжетов в творчестве И. Крамского, Н. Ге, В. Поленова.
34. Обозначьте основные пути развития отечественного пейзажа во второй половине XIX в.
35. Дайте характеристику станковой скульптуры второй половины XIX в.
36. Охарактеризуйте творчество скульптора второй половины XIX в. (на выбор) .

37. Дайте характеристику основных особенностей монументальной скульптуры второй половины XIX в.
38. Дайте характеристику отечественной архитектуры 1860-80-х гг. XIX в.
39. Охарактеризуйте роль творчества А.К. Саврасова в отечественной живописи периода.
40. Охарактеризуйте творчество Н.Н. Ге.
41. Охарактеризуйте творчество В.Г. Перова.
42. Проведите анализ портрета Ф.М. Достоевского кисти В.Г. Перова. Обозначьте роль этого произведения в искусстве периода.
43. Охарактеризуйте творчество И.Н. Крамского.
44. Охарактеризуйте роль света и цвета в творчестве А.И. Куинджи.
45. Обозначьте диапазон типов пейзажа в отечественном искусстве XIX в.
46. Дайте характеристику творчества М.М. Антакольского.
47. Обозначьте роль фольклорного направления в искусстве второй половины XIX в. на примере творчества В.Васнецова.
48. Обозначьте роль фольклорного направления в искусстве второй половины XIX в. на примере творчества М. Нестерова.
49. Охарактеризуйте роль батального жанра в искусстве второй половины XIX в. на примере творчества В.В. Верещагина.
50. Дайте характеристику исторического жанра в творчестве И.Е. Репина.
51. Дайте характеристику портретного жанра в творчестве И.Е. Репина.
52. Дайте характеристику жанровой живописи в творчестве И.Е. Репина.
53. Охарактеризуйте творчество В.И. Сурикова в контексте русской исторической живописи второй половины XIX в.
54. Дайте характеристику трактовки пейзажа в творчестве И.И. Левитана.
55. Дайте общую характеристику отечественного декоративно-прикладного искусства второй половины XIX в.

Вопросы к экзамену

VI семестр. Искусство России XVIII в.

1. Дайте характеристику типологии живописного портрета XVIII в.
2. Дайте характеристику творчества Д. Трезини.
3. Петровское барокко. Общая характеристика.
4. Дайте общую характеристику России петровского времени.
5. Охарактеризуйте гравюру петровского времени.
6. Дайте характеристику дворцово-парковых ансамблей петровского времени (Петергоф, Стрельна).
7. Дайте характеристику творчества И. Вишнякова.
8. Дайте характеристику творчества И. Никитина и А. Матвеева.
9. Охарактеризуйте архитектуру елизаветинского барокко.
10. Охарактеризуйте творчество Ф.Б. Растрелли.
11. Дайте характеристику раннего классицизма в архитектуре Петербурга.
12. Охарактеризуйте портретную живопись середины XVIII в. (Аргунов, Антропов).
13. Дайте общее определение системы преподавания в Академии художеств, обозначьте ее роль в искусстве периода.

14. Определите признаки строгого классицизма в архитектуре Петербурга XVIII в .
15. Охарактеризуйте творчество Д. Кваренги.
16. Охарактеризуйте творчество Н.Львова.
17. Охарактеризуйте портретное творчество Ф. Рокотова.
18. Охарактеризуйте творческий метод В. Боровиковского.
19. Охарактеризуйте портретное творчество Д. Левицкого.
20. Скульптура второй половины XVIII в. Общая характеристика.
21. Охарактеризуйте пейзажную живопись последней трети XVIII в.
22. Охарактеризуйте роль В. Баженова в зодчестве периода. Назовите основные произведения.
23. Охарактеризуйте роль псевдоготики в русской архитектуре XVIII в
24. Охарактеризуйте русскую историческую живопись XVIII в. (Лосенко, Соколов, Угрюмов).
25. Дайте характеристику бытового жанра в русском искусстве второй половины XVIII в.
26. Дайте общую характеристику отечественного декоративно-прикладного искусства XVIII в.

VIII семестр. Искусство России конца XIX- начала XX в.

1. Охарактеризуйте особенности эволюции живописи В. Серова.
2. Дайте характеристику портретного творчества В. Серова.
3. Охарактеризуйте творчество М. Врубеля. Живопись и скульптура.
4. Проанализируйте монументальные циклы М. Врубеля.
5. Дайте общую характеристику графического творчества М. Врубеля.
6. Обозначьте основные черты неорусского стиля в архитектуре Москвы.
7. Сформулируйте основные стилистические признаки московской и петербургской архитектуры периода.
8. Дайте характеристику Московской школы живописи 1890-х – начала 1900-х гг..
9. Обозначьте роль импрессионизма в творчестве К. Коровина.
10. Дайте общую характеристику русского модерна. Эстетическая и художественная программа.
11. Дайте общую характеристику графики объединения «Мир искусства».
12. Охарактеризуйте объединение «Мир искусства». Цели и задачи.
13. Охарактеризуйте второе поколение художников объединения «Мир искусства».
14. Обозначьте роль А.Н. Бенуа как теоретика и практика искусства.
15. Охарактеризуйте творчество Ф. Малявина и Б. Кустодиева в контексте периода.
16. Дайте общую характеристику скульптуры 1890-х, 1900-х годов. Имена и основные тенденции.
17. Дайте общую характеристику творчества В.Э. Борисова-Мусатова.
18. Охарактеризуйте черты символизма в отечественном изобразительном искусстве, назовите представителей.
19. Программа и художники объединения «Голубая роза». Общая характеристика.
20. Объединение «Бубновый валет». Пластические и цветовые принципы живописи «русских кубистов». Общая характеристика.
21. Обозначьте роль символики образа в картинах К. Петрова-Водкина.
22. Творчество М.Ларионова и Н.Гончаровой, их роль в развитии русского авангарда.

23. Русский авангард (истоки, имена, цели). Общая характеристика.
24. Охарактеризуйте творчество В. Кандинского, как основоположника абстракционизма.
25. Теория супрематизма Казимира Малевича. Общая характеристика.

IX семестр. Отечественное искусство XX в.

1. Искусство периода революции и гражданской войны.
2. Развитие политического плаката: Апсит, Моор, Дени. «Окна Роста».
3. Основные художественные группировки 1920-х годов. АХРР, ОСТ, «Общество четырех искусств».
4. Творчество мастеров старшего поколения. 1920-1930-х годов: Кустодиев, Юон, Кончаловский, Машков, Сарьян, Петров-Водкин.
5. Творчество Дейнеки, особенности его художественного метода в станковых и монументальных произведениях.
6. Стилистические искания архитекторов. Щусев. Братья Веснины. Фомин. Жолтовский. Начало конструктивизма. Татлин. Мельников.
7. Стремление к монументальным образам в скульптуре Мухиной и Матвеева.
8. Новые тенденции в архитектуре 1930-х годов. Стилистические искания в зодчестве.
9. Живопись, скульптура, графика: Дейнека, Пластов, С. Герасимов, Бубнов, Корин, Шмаринов, Сойфертис, Пахомов, Мухина, С. Лебедева, Томский.
10. Искусство послевоенного десятилетия. Взаимодействие различных национальных школ в искусстве.
11. Скульптура послевоенного периода: Мухина, Коненков, Вучетич. Молодые скульпторы.
12. Послевоенный период в развитии архитектуры. Строительство высотных домов.
13. Искусство 1960-1980-х годов.
14. Создание новых архитектурных сооружений в период 1960-1980-х годов. Строительство новых ансамблей. Проблема синтеза искусств. Развитие монументальных форм изобразительного искусства.
15. Развитие национальных школ, их взаимодействие и взаимное обогащение.
16. «Суровый стиль» в творчестве советских художников 1960-х годов.
17. Проблема традиции и новаторства в искусстве 1970-1990-х годов.

Произведения отечественного искусства

Древняя Русь

1. Собор Святой Софии. Киев. 1037.
2. Богоматерь Оранта в конхе апсиды собора Святой Софии. Мозаика. Киев. XI в.
3. Христос Пантократор в подкупольном пространстве собора Святой Софии. Мозаика. XI в.
4. Собор Святой Софии. Великий Новгород. 1045– 1050.
5. Николо-Дворищенский собор. Великий Новгород. 1113.
6. Церковь Спаса на Нередице. Великий Новгород. 1198.
7. Церковь Феодора Стратилата на Ручью. Великий Новгород. 1360– 1361.
8. Церковь Спаса Преображения на Ильине улице. Великий Новгород. 1374.
9. Феофан Грек Троица. Церковь Спаса Преображения на Ильине улице. Великий Новгород. 1378.
10. Успенский собор. Владимир. 1158– 1189.
11. Церковь Покрова на Нерли. Боголюбово. 1165.
12. Дмитриевский собор. Владимир. 1198.
13. Георгиевский собор. Юрьев-Польский. 1230-1234.

14. Храм Спаса Нерукотворного. Спасо-Андроников монастырь. Москва. XV.
15. Собор Святой Троицы. Троице-Сергиева лавра. Москва. 1422.
16. Успенский собор. Московский Кремль. Москва. А. Фьораванти. 1475 – 1479.
17. Спасская башня. Московский Кремль. Москва. П. А. Солари. 1491.
18. Грановитая палата. Московский Кремль. Москва. М. Руффо. П. А. Солари. 1487
19. Благовещенский собор. Московский Кремль. Москва. Кривцов. Мышкин. 1489
20. Архангельский собор. Московский Кремль. Москва. Алевиз Новый. 1508
21. Колокольня Ивана Лествичника. Московский Кремль. Москва. Бон Фрязин. 1505—1509.
22. Церковь Усекновения главы Иоанна Предтечи в Дьякове. XVI.
23. Собор Покрова Богородицы что на Рву. Москва. 1555-1561.
24. Церковь Святой Живоначальной Троицы в Никитниках. Москва. 1631 -1634
25. Церковь Рождества Богородицы в Путинках. Москва. 1649– 1652.
26. Храм Николая Чудотворца в Хамовниках. Москва. 1679– 1682.
27. Церковь Знамения Пресвятой Богородицы в Дубровицах. 1690– 1704.
28. Икона Устюжское Благовещение. Великий Новгород. XII.
29. Владимирская икона Божьей Матери. Москва. XII.
30. Икона Спас Нерукотворный. Великий Новгород. XII.
31. Икона Ярославская Оранта. Москва. XII-XIII.
32. Донская икона Божьей Матери. 1382– 1395. Лицевая сторона.
33. Донская икона Божьей матери. 1382– 1395. Обратная сторона.
34. Икона Спас Вседержитель. Андрей Рублев (?). Москва. 1410-е.
35. Звенигородский чин. Андрей Рублев (?). Москва. 1410-е.
36. Икона Троица ветхозаветная. Андрей Рублев. Москва. 1425-1427.
37. Иконостас Благовещенского собора Московского Кремля. Мастера из круга Феофана Грека и Рублева XV. Москва.
38. Спас в силах из иконостаса Благовещенского собора Московского Кремля. Мастера из круга Феофана Грека и Рублева. XV. Москва.
39. Богоматерь из иконостаса Благовещенского собора Московского Кремля. Мастера из круга Феофана Грека и Рублева. XV. Москва.
40. Иоанн Предтеча из иконостаса Благовещенского собора Московского Кремля. Мастера из круга Феофана Грека и Рублева. XV. Москва.
41. Икона Одигитрия Смоленская. Дионисий. 1482.
42. Икона Митрополит Алексей с житием. Дионисий. Начало XVI.
44. Святитель Николай. Фреска. Ферапонтов Белозерский Богородице-Рождественский монастырь. Дионисий, 1502.
45. Икона Сошествие Святого Духа на апостолов. Иосиф Владимиров. XVII.
46. Икона Иоанн Предтеча – Ангел пустыни. Чирин Прокопий. 1620-е.
47. Икона Спас Нерукотворный. Симон Ушаков. 1658.
48. Икона Насаждение древа Российского. Симон Ушаков. 1668.
49. Портрет Алексея Михайловича. Школа Оружейной палаты. 1670-1680.
50. Портрет патриарха Никона с клиром. Вухтерс Д. (?). XVII.

XVIII век

1. Трезини Д. Петропавловская крепость. 1722-1734 гг.
2. Трезини Д. Петропавловский собор. 1712-1733 гг.
3. Растрелли Б.Ф. Екатерининский дворец в Царском селе. 1752-1756 гг.
4. Растрелли Ф.Б. Большой дворец в Петергофе. 1714-1755 гг.
5. Растрели Б.Ф. Зимний дворец. 1754-1762 гг.
6. Ринальди А. Китайский дворец, часть ансамбля Собственная дача. 1762-1768 гг.

7. Ринальди А. Мраморный дворец. 1768-1785 гг.
8. Кокоринов А.Ф. и Валлен-Деламот. Академия художеств. 1764-1788 гг.
9. Ухтомский Д.В. Колокольня Троице-Сергиевой лавры. 1741-1770 гг.
10. Баженов В.И. Проект Кремлевского дворца.
11. Баженов В.И., Казаков М. Дворец в Царицыно. 1776 г.
12. Казаков М. Здание сената. 1776-1787 гг.
13. Старов И.Г. Таврический дворец. 1783-1789 гг.
14. Кваренги Д. Академия наук. 1783 г.
15. Кваренги Д. Александровский дворец. 1792-1796 гг.
16. Камерон Ч. Камеронова галерея. 1784-1787 гг.
17. Камерон Ч. Дворец в Павловске. 1782-1786 гг.
18. Каравак Л. Портрет императрицы Анны Иоанновны. 1730 г.
19. И.-Г. Таннауэр. Петр 1 в Полтавской битве. 1724 г.
20. Г.-Х. Гроот. Портрет Елизаветы Петровны в черном маскарадном костюме. 1748 г.
21. Никитин И.Н. Портрет наполевого гетмана. 1720-е гг.
22. Никитин И.Н. Петр 1 на смертном одре. 1725 г.
23. Матвеев А.М. Автопортрет с женой. 1729 г.
24. Вишняков И.Я. Портрет Елизаветы Петровны. 1757 г.
25. Вишняков И.Я. Портрет К.И. Тишиной. 1755 г.
26. Антропов А.П. Портрет А.М. Измайловой. 1759 г.
27. Аргунов И.П. Портрет крестьянки в русском костюме. 1784 г.
28. Лосенко А. П. Портрет И.И Шувалова. 1760 г.
29. Лосенко А.П. Владимир и Рогнеда. 1737 г.
30. Шибанов М. Празднество свадебного договора. 1777 г.
31. Ерменёв И.А. Нищие. 1760-е гг.
32. Рокотов Ф.С. Портрет Екатерины 2. 1763 г.
33. Рокотов Ф.С. Портрет А.П. Сумарокова. 1770-е гг.
34. Рокотов Ф.С. Портрет неизвестной в розовом платье. 1770 г.
35. Левицкий Д.Г. Портрет Кокоринова А.Ф. 1769 г.
36. Левицкий Д.Г. Портрет Демидова А.П. 1773 г.
37. Левицкий Д.Г. Портреты смолянок. 1772-1776 гг.
38. Боровиковский В.Л. Портрет Марии Лопухиной. 1797 г.
39. Боровиковский В.Л. Портрет А.И. Безбородко с дочерьми. 1803 г.
40. Ж.-Л. Вуаль. Портрет С.В. Паниной. 1791 г.
41. Островский Г.С. Портрет И.Г. Черевина. 1773 г.
42. Зубов А.Ф. Баталия при Гренгаме. 1720-е гг.
43. Братья Зубовы. Вид Соловецкого монастыря. 1744 г.
44. Махаев М.И. Проспект по реке Фонтанке. 1753 г.
45. Шлюттер А. Барельефы Летнего дворца. 1714 г.
46. Пино Н. Рельеф в дубовом кабинете Петра 1 в Петергофе. Первая четверть 18 в.
47. Растрелли Б.К. Бюст Петра 1. 1724 г.
48. Растрелли Б.К. Анна Иоановна с арапчонком. 1741 г.
49. Фальконе Э.М. Памятник Петру 1 на Сенатской площади.
50. Шубин Ф.И. Портрет Павла 1. 1800 г.
51. Козловский М.И. Амур. 1797 г.
52. Прокофьев И.М. Морфей. 1782 г.
53. Щедрин Ф.Ф. Марсий. 1776 г.
54. Мартос И.П. Памятник М.П. Собакиной. 1782 г.

XIX в.

1. Воронихин А.Н. Казанский собор. 1801 г.
2. Захаров.А.Д. Адмиралтейство. 1806-1823 гг.
3. Т.Томон. Биржа в Санкт-Петербурге. 1805-1813 гг.
4. Росси К. Здание Главного штаба. 1819-1829 гг.
5. Росси К. Александринский театр. 1828-1832 гг.
6. Бове О.И. Большой театр. Москва. 1824 г.
7. Монферран. Исаакиевский собор. 1818 г.
8. Тон К.А. Храм Христа Спасителя.1837-1860 гг.
9. Штакеншнейдер А.И. Дворец Белосельских-Белозерских. 1800 г.
10. Мартос И. Памятник Минину и Пожарскому. 1812-1818 гг.
11. Пименов С.С. Геракл и Антей.1809-1811 гг.
12. Пименов С.С. Колесница на арке главного штаба, Петербург.1819 г.
13. Тербенёв А.И. Атланты, новый Эрмитаж. 1842-1851 гг.
14. Орловский Б.И. Памятник Барклаю-де-Толли. 1836 г.
15. Кипренский О.А. Портрет Давыдова. 1809 г.
16. Кипренский О.А. Портрет Е.С. Авдулиной. 1822 г.
17. Кипренский О.А. Автопортрет. 1828 г.
18. Тропинин В.А. Автопортрет на фоне окна с видом на Кремль.1846 г.
19. Тропинин В.А. Портрет Пушкина. 1827 г.
20. Венецианов А.Г. Гумно. 1821 г.
21. Сорока Г. Кабинет дома в Островках.1844 г.
22. Брюллов К.П. Последний день Помпеи. 1833 г.
23. Брюллов К.П. Графиня Самойлова удаляющаяся с бала. 1842 г.
24. Айвазовский И. Девятый вал. 1850 г.
25. Иванов А.А. Явление Христа народу. 1837-1857 гг.
26. Федотов П.А. Сватовство майора. 1848 г.
27. Федотов П.А. Анкор, еще анкор! 1852 г.
28. Перов В.Г. Проводы покойника. 1865 г.
29. Перов В.Г. Портрет Ф.М. Достоевского. 1872 г.
30. Крамской Н.И. Н.А Некрасов в период Последних песен. 1877 г.
31. Крамской Н.И. Христос в пустыне. 1872 г.
32. Ге Н.Н. Петр 1 допрашивает царевича Алексея. 1871 г.
33. Ге Н.Н. Что есть истина. 1890 г.
34. Ге Н.Н. Портрет Л.Н. Толстого. 1884 г.
35. Мясоедов Г.Г. Земство обедает. 1872 г.
36. Репин И.Е. Портрет М.П. Мусоргского. 1881 г.
37. Репин И.Е. Бурлаки на Волге. 1870-1873 гг.
38. Репин И.Е. Крестный ход в Курской губернии.. 1880-1883 гг.
39. Репин И.Е. Иван Грозный и сын его Иван. 1883-1885 гг.
40. Верещагин В.В. Апофеоз войны. 1871 г.
41. Верещагин В.В. Нападают врасплох. 1871 г.
42. Саврасов А.К. Грачи прилетели. 1871 г.
43. Шишкин И.И. Рожь. 1878 г.
44. Куинджи А.И. Лунная ночь на Днепре. 1880 г.
45. Левитан И.И. Над вечным покоем. 1894 г.
46. Суриков В.И. Утро стрелецкой казни. 1881 г.
47. Суриков В.И. Боярыня Морозова. 1887 г.
48. Суриков В.И. Меншиков в Березове. 1883 г.
49. Суриков В.И. Взятие снежного городка. 1891 г.

50. Парланд А.А. Храм спаса на крови. 1881 г.
51. Семенов А.А., В.О. Шервуд. Исторический музей. 1872-1883 гг.
52. Померанцев Н.П. Верхние торговые ряды. 1889-1993 гг.
53. Микешин М.О. Памятник тысячелетию Руси. 1862 г.
54. Опекушин А.М. Памятник Пушкину в Москве. 1880 г.
55. Антакольский М.М. Иван Грозный. 1875 г.

Рубеж XIX и XX вв.

1. Шехтель Ф. Ярославский вокзал в Москве. 1880-1882 г.
2. Щусев А.В. Казанский вокзал в Москве. 1862 г.
3. В.М. Васнецов. Третьяковская галерея. Фасад. 1913 г.
4. Шехтель Ф.О.. Особняк С.Рябушинского. 1900-1903 гг.
5. Сюзор П.Ю. Здание компании Зингер. 1902-1904 гг.
6. Волнухин С.М. Памятник первопечатнику Федорову. 1909 г.
7. Трубецкой П.П. Памятник Александру третьему. 1906 г.
8. Голубкина А.С. Старость. 1899 г.
9. Голубкина А.С. Пловец. 1903 г.
10. Коненков С.Т. Камнебоец. 1899 г.
11. Коненков С.Т. Крылатая. 1913 г.
12. Матвеев А.Т. Надгробие Борисова-Мусатова. 1911г.
13. Архипов А.Е. Прачки. 1901 г.
14. Иванов С.В. Расстрел. 1905 г.
15. Рябушкин А.П. Московская улица 17 века в праздничный день. 1895 г.
16. Нестеров М.В. Пустынник. 1889 г.
17. Нестеров М.В. Видение отроку Варфоломею. 1890 г.
18. Коровин К. Портрет Т. Любатович. 1880 г.
19. Серов В.А. Девочка с персиками. 1887 г.
20. Серов В.А. Октябрь. Домотканово. 1895 г.
21. Серов В.А. Портрет Иды Рубинштейн. 1910 г.
22. Врубель М.А. Демон сидящий. 1890 г.
23. Врубель М.А. К ночи. 1900 г.
24. Бенуа А.Н. Последние прогулки Людовика четырнадцатого. 1897-1898 гг.
25. Бенуа А.Н. Купание Маркизы. 1906 г.
26. Сомов К.А. Дама в голубом. 1897-1900 гг.
27. Бакст Л.С. Портрет З.Гиппиус. 1906 г.
28. Добужинский М.В. Человек в очках. 1905 г.
29. Грабарь И.Э. Февральская лазурь. 1904 г.
30. Малявин Ф.А. Вихрь. 1905 г.
31. Рерих Н.К. Декорация к балету Весна священная. 1913 г.
32. Головин А.Я. Шаляпин в роли Олоферна. 1908 г.
33. Кустодиев Б.М. В московском трактире. 1916 г.
34. Серебрякова З.Е. За туалетом. 1909 г.
35. Борисов-Мусатов В.Э. Водоем. 1902 г.
36. Кузнецов П.В. Стрижка овец. 1904 г.
37. Милиоти Н.Д. Вечерний праздник. 1903 г.
38. Сарьян М.С. Константинополь. Улица, полдень. 1910 г.
39. Судейкин С.Ю. Фарфоровые статуэтки. 1911 г.
40. Крымов Н.П. Рассвет. 1912 г.
41. Петров-Водкин К.С. Купание красного коня. 1912 г.
42. Петров-Водкин К.С. Петроградская Мадонна. 1918 г.

43. Кончаловский П.П. Хлеба. 1912 г.
44. Машков И.И. Автопортрет с Кончаловским. 1917 г.
45. Лентулов А.В. Звон. 1915 г.
46. Фальк Р.Р. Красная мебель. 1920 г.
47. Ларионов М.Ф. Венера. 1912 г.
48. Гончарова Н.С. Женщина с попугаями. Начало 1910-х гг.
49. Кандинский В. Композиция 7. 1913 г.
50. Шагал М. Прогулка. 1917 г.
51. Филонов П. Н. Формула петроградского пролетариата . 1920-е.
52. Малевич К.С. Черный квадрат. 1915 г.
53. Татлин В.Е. Памятник третьего Интернационала. 1918 г.

XX века (после 1917 года).

32. Сергей Коненков. Павшим в борьбе за мир и братство народов. 1918.
33. Казимир Малевич. Автопортрет. 1933.
34. Евгений Кацман. Калязинские кружевницы. 1928
35. Мартирос Сарьян. Автопортрет с маской. 1933.
36. Алексей Щусев. Мавзолей Ленина. 1929-1930.
37. Владимир Фаворский. Достоевский, 1929.
38. Давид Штеренберг. Аниська. 1926.
39. Александр Дейнека. Оборона Петрограда. 1927.
40. Юрий Пименов. Даешь тяжелую индустрию. 1927.
41. Александр Самохвалов. Работница. 1929.
42. Роберт Фальк. Красная мебель. 1920.
43. Самуил Адливанкин. Трамвай. 1922.
44. Владимир Татлин. Башня «Памятник III интернационала». 1919–1920.
45. Владимир Шухов. Башня радиостанции имени Коминтерна на улице Шаболовка в Москве. 1919-1922.
46. Константин Мельников. Собственный дом в Кривоарбатском переулке. 1927-1929.
47. Александр Родченко. Складные конструкции. 1920-е.
48. Яков Чернихов. Архитектурные фантазии. 101 композиция. 1929–1933.
49. Александр Герасимов. И.В. Сталин и К.Е. Ворошилов в Кремле. 1938.
50. Борис Иогансон. Допрос коммунистов. 1933.
51. Сергей Герасимов. Колхозный праздник. 1937.
52. Василий Ефанов. Незабываемая встреча. 1937.
53. Аркадий Пластов. Сенокос. 1945.
54. Вера Мухина. Рабочий и колхозница. 1937.
55. Павел Корин. Русь уходящая (Реквием). 1926-1936.
56. Михаил Нестеров. Портрет И.П. Павлова. 1931.
57. Александр Матвеев. Автопортрет. 1939.
58. Иван Шадр. Бульжник-оружие пролетариата. 1927.
59. Евгений Вучетич. Мемориальный ансамбль в Трептов-парке в Берлине. 1946-1949.
60. Николай Томский. Памятник С.М. Кирову. 1935–1938.
61. Кузьма Петров-Водкин. 1918 год в Петрограде. 1920.
62. Николай Андреев. Лениниана. 1918-1932.
63. Александр Лактионов. Письмо с фронта. 1947.
64. Евгения Кибрик. Иллюстрации к повести Н. В. Гоголя «Тарас Бульба». 1944-1945.
65. Алексей Пахомов. Ленинград в дни блокады и освобождения. 1942-1944.
66. Дементий Шмаринов. Не забудем, не простим. 1942.
67. Борис Пророков. Это не должно повториться. 1958-1959.

68. Александр и Петр Смолины. Полярники. 1961.
69. Николай Андронов. Плотогоны. 1958-1961.
70. Георгий Нисский. Над снегами. 1959-1960.
71. Гелий Коржев. Коммунисты. 1958-1960.
72. Павел Никонов. Геологи. 1962.
73. Петр Оссовский. Рубежи жизни Родины. 1968-1970.
74. Дмитрий Жилинский. Гимнасты СССР. 1964–1965.
75. Виктор Иванов. В кафе Греко. 1975.
76. Семен Чуйков. Дочь Советской Киргизии. 1948.
77. Татьяна Яблонская. Хлеб. 1949.
78. Андрей Мыльников. Испания. 1979.
79. Борис Угаров. Ленинградка. 1961.
80. Евсей Моисеенко. Красные пришли. 1961.
81. Юрий Непринцев. Отдых после боя. 1951.
82. Сергей и Алексей Ткачевы. Между боями. 1958-1960.
83. Екатерина Белашова. Памятник А.С. Пушкину. Пушкинские Горы. 1957-1959.
84. Александр Кибальников. Памятник В.В. Маяковскому в Москве. 1958.
85. Михаил Аникушин. Памятник А.С. Пушкину в Ленинграде. 1957.
86. Олег Комов. Пушкиниана. 1972–1979.
87. Ольга Булгакова. Театр. Неёлова. 1976.
88. Татьяна Назаренко. Казнь народовольцев. 1969-1973.

4. Методические материалы, определяющие процедуры оценивания знаний, умений, навыков

4.1. Формы контроля уровня знаний студентов

В процессе изучения дисциплины предусмотрены следующие формы контроля: текущий, промежуточный контроль, итоговый контроль, контроль самостоятельной работы студентов.

Текущий контроль осуществляется в течение семестра в виде тестирования студентов по темам курса.

Промежуточный контроль осуществляется в форме зачета с оценкой в 5, 7 семестрах, в форме экзамена в 6, 8 семестрах.

Итоговый контроль осуществляется в форме зачета с оценкой в 9 семестре.

Итоговая оценка предполагает суммарный учет посещения занятий, степени активности студента и выполнение им всех видов аудиторной и самостоятельной работы.

Контроль самостоятельной работы студентов осуществляется в течение всех семестров. Формы контроля – собеседование по вопросам зачета (экзамена).

4.2. Описание процедуры аттестации

Процедура итогового контроля по дисциплине проходит в соответствии с Положением о текущем контроле успеваемости и промежуточной аттестации обучающихся в Сибирском государственном институте искусств им. Дмитрия Хворостовского.

Аттестационные испытания проводятся преподавателем (или комиссией преподавателей – в случае модульной дисциплины), ведущим лекционные занятия по данной дисциплине, или преподавателями, ведущими практические и лекционные занятия. Присутствие посторонних лиц в ходе проведения аттестационных испытаний без разрешения ректора или проректора не допускается (за исключением работников института, выполняющих контролирующие функции в соответствии со своими должностными обязанностями). В

случае отсутствия ведущего преподавателя аттестационные испытания проводятся преподавателем, назначенным письменным распоряжением по кафедре (структурному подразделению).

Инвалиды и лица с ограниченными возможностями здоровья, имеющие нарушения опорно-двигательного аппарата, допускаются на аттестационные испытания в сопровождении ассистентов-сопровождающих.

Во время аттестационных испытаний обучающиеся могут пользоваться программой учебной дисциплины, а также с разрешения преподавателя справочной и нормативной литературой.

Время подготовки ответа при сдаче экзамена в устной форме должно составлять не менее 40 минут (по желанию обучающегося ответ может быть досрочным). Время ответа – не более 15 минут.

При проведении устного экзамена экзаменационный билет выбирает сам экзаменуемый в случайном порядке.

Экзаменатору предоставляется право задавать обучающимся дополнительные вопросы в рамках программы дисциплины текущего семестра, а также, помимо теоретических вопросов.

Оценка результатов устного аттестационного испытания объявляется обучающимся в день его проведения. При проведении письменных аттестационных испытаний или компьютерного тестирования – в день их проведения или не позднее следующего рабочего дня после их проведения.

Структура экзамена:

Экзамен складывается из устного ответа (ответ на вопросы по билету, коллоквиум в виде опроса по основным понятиям курса и иллюстративному материалу), участия в дискуссионном собеседовании с преподавателем по темам.

Знания, умения и владение предметом студентом оценивается по дифференцированной системе оценки наличия основных единиц компетенции.

Критерии оценки на зачете/экзамене:

1. Обоснованный четкий ответ, краткость изложения ответа.

оценка 2 (неудовлетворительно): Отсутствует ориентация в материале вопроса, последовательное изложение и логика в изложении проблемы. Временные рамки ответа размыты.

Оценка 3 (удовлетворительно): Проблема раскрыта частично. Допущены неточности и ошибки при толковании основных положений. Ответ затянут по времени, потребовались наводящие вопросы.

Оценка 4(хорошо): Ответ достаточно уверенный, материал изложен грамотно, но содержание обозначенной проблемы раскрыто не в полной мере. Ответ затянут по времени.

Оценка 5 (отлично): Обоснованный, четкий ответ, прослеживается логика в изложении темы и собственный взгляд на проблему. Проблема раскрыта полностью за оптимальное время.

2. Уровень осведомленности в учебном материале, знание учебной и методической литературы.

Оценка 2 (неудовлетворительно): Отсутствие ответов на дополнительные вопросы. Частичные знания учебной и методической литературы (менее 40%).

Оценка 3 (удовлетворительно): Отсутствие ответов на дополнительные вопросы. Частичные знания учебной и методической литературы (менее 40%).

Оценка 4 (хорошо): Незначительные неточности при ответах на дополнительные вопросы. В целом, хорошая ориентация в учебной и методической литературе (не менее 80%).

Оценка 5 (отлично): Грамотные и содержательные ответы на дополнительные вопросы. Эрудированность в знании учебной и методической литературы (100%).

3. Уровень владения профессиональной терминологией.

Оценка 2 (неудовлетворительно): Слабая ориентация в профессиональной терминологии, неумение применить при ответе.

Оценка 3 (удовлетворительно): Большие затруднения в применении в ответе профессиональной терминологии Избирательные знания (не менее 50%).

Оценка 4 (хорошо): Знание основных понятий терминологии (не менее 80%).

Допущены незначительные 2-4 неточности.

Оценка 5 (отлично): Уверенное 100% владение терминологией. Грамотное применение при ответе.

Структура зачета:

Ответ студента оценивается по 5-бальной системе с учетом критериев оценки устного ответа, предполагает учет выполнения заданий в течение учебного семестра и качества ответа на устные вопросы.