

МИНИСТЕРСТВО КУЛЬТУРЫ РОССИЙСКОЙ ФЕДЕРАЦИИ
Федеральное государственное бюджетное образовательное учреждение высшего
образования
«Сибирский государственный институт искусств имени Дмитрия Хворостовского»

Приложение 1 к рабочей программе

ФОНД ОЦЕНОЧНЫХ СРЕДСТВ

для проведения промежуточной аттестации

по дисциплине

«История скульптуры, декоративной живописи, графики»

Специальность: 54.05.03 «Графика»

Специализация: Художник-график (станковая графика)

Разработчик: доцент, кандидат искусствоведения Яковлева С.А.

1. Перечень компетенций и планируемых результатов изучения дисциплины. Критерии оценивания результатов обучения и оценочные средства

Компетенция	Индикаторы компетенций	Критерии оценивания результатов обучения					Оценочные средства
		1	2	3	4	5	
<p>ПК-7. Способностью использовать знания в области мировой и отечественной истории искусства и материальной культуры, знаниям истории создания и художественных особенностей выдающихся произведений мировой и отечественной архитектуры, живописи, графики, скульптуры, процессов формирования и развития основных течений в области искусства</p>	<p>знать: – процесс развития изобразительного искусства (скульптуры, декоративной живописи, графики) в историческом контексте и в связи с общим развитием гуманитарных знаний; – художественные особенности и исторические аспекты развития стилевых течений; – сущность художественного творчества в области скульптуры, декоративной живописи, графики; – историю создания и художественные особенности выдающихся произведений в области мировой и отечественной скульптуры, декоративной живописи, графики. уметь: – работать с научной и искусствоведческой литературой; – совершенствовать и развивать свой интеллектуальный уровень в профессиональной сфере; владеть: – способностью профессионального анализа произведений изобразительного искусства</p>	Отсутствие сформированных индикаторов компетенции	Фрагментарно сформированные индикаторы компетенции	Общие, но не структурированные индикаторы компетенции	Сформированные, но содержащие отдельные пробелы индикаторы компетенции	Сформированные систематические индикаторы компетенции	Тестирование

	(скульптуры, декоративной живописи, графики); – способностью к использованию профессиональных понятий и терминологии						
--	--	--	--	--	--	--	--

2. Шкалы оценивания и критерии оценки

Тестирование позволяет оценить следующие сформированные индикаторы компетенции:

знать:

- процесс развития изобразительного искусства (скульптуры, декоративной живописи, графики) в историческом контексте и в связи с общим развитием гуманитарных знаний;
- художественные особенности и исторические аспекты развития стилевых течений;
- сущность художественного творчества в области скульптуры, декоративной живописи, графики;
- историю создания и художественные особенности выдающихся произведений в области мировой и отечественной скульптуры, декоративной живописи, графики.

уметь:

- работать с научной и искусствоведческой литературой;
- совершенствовать и развивать свой интеллектуальный уровень в профессиональной сфере;

владеть:

- способностью профессионального анализа произведений изобразительного искусства (скульптуры, декоративной живописи, графики);
- способностью к использованию профессиональных понятий и терминологии.

Критерии оценки тестирования на зачете

Критерии оценки решения тестов

критерии	оценка	
	не зачтено	зачтено
Правильность ответа на тестовые задания разных типов	Задания решены менее, чем на 60%	Задания решены на 60% и более.

Критерии оценки тестирования на экзаменах

Для оценивания по системе отлично/неудовлетворительно

Критерии оценки решения тестов

критерии	Оценка			
	2	3	4	5
Правильность ответа на тестовые задания разных типов	Решено правильно менее 60 % тестовых заданий	Решено правильно от 60 % до 75 % тестовых заданий	Решено правильно от 75% до 90 % тестовых заданий	Решено правильно от 90% до 100 % тестовых

				заданий
--	--	--	--	---------

3. Типовые контрольные задания

3.1. Примерные тестовые задания

1. Объясните понятия «графика», «гравюра», «эстамп». Графика, это вид изобразительного искусства, основанный на особых свойствах изобразительных средств (изобразительной поверхности, линии, штриха, пятна, точки). Гравюра представляет разновидность графического искусства, основанная на технике гравирования. Эстамп – оттиск, полученный на бумаге.

2. Поясните термин «блочная книга», «колодочная книга». Основой книжной гравюры 15 века была народная картинка, в которую вводили текст и выпускали в виде так называемых «блочных книг». Развитию книгопечатания способствовала популярная лубочная продукция, она дала толчок к развитию «блочных книг». Первые «блочные книги», или «колодочные книги», создавались в мастерских резчиков, соединявших в себе обязанности резчика, печатника и издателя. Изобретенный в середине 15 века Гуттенбергом печатный станок и подвижной наборный алфавит (литеры), положили начало типографскому способу издания книг.



3. Раскройте «фантастичность» офортов Сегерса. Именно эти качества воплотились в личности и творчестве Геркулеса Сегерса (1589-ок.1638). Гравюры Сегерса поражают неожиданностью, не похожи на гравюры других художников, в них вместо лирической умиротворенности, трагическое и бурное мироощущение, грандиозные и фантастические панорамы, вместо светлых ландшафтов с бледным рассеянным светом, жуткие ночные видения. В его работах прослеживается неутомимое экспериментаторство и что поражает, это цвет в офорте.



4. Назовите автора офорта, опишите творческую манеру художника. Новое решение, которое демонстрируют офорты В. Серова, сила их эмоционального воздействия позволяют говорить о Серове как о лучшем русском офортисте конца 19 – начала 20 века. В офорте «Шалыпин в роли Ивана Грозного» (1897) его привлекала возможность передать офортной иглой становление образа, процесс перевоплощения актера. Душевное напряжение образа, драматизм переданы напряженной трепетностью штрихов офортной иглы.

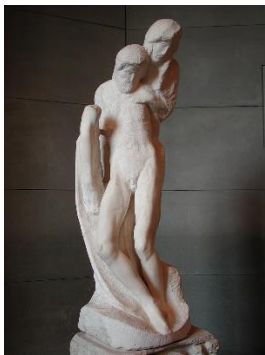


5. Соответствие названия жанра, вида японской графики её назначению:

- 1) якуся-э
- 2) бидзинга
- 3) хасира-э
- 4) укиё-э

- а) гравюры в виде диптихов, триптихов, а также в виде узких длинных листов, которые наклеивали на столбы в интерьере
 - б) изображение житейской суеты, поэзии будней
 - в) изображение красавиц, персонажей «веселых кварталов»
 - г) портреты актёров на афишах, плакатах и в станковой гравюре
- (1-г; 2-в; 3-а; 4-б)

6. Объясните различия в назначении работы античных скульпторов в зависимости от материала. В античности слово «пластика» означало лепку из глины, мастер, их создававший назывался «пластом» (метод формосложения), «пласма», фигура, вылепленная из глины, воска. Пластами в античности были скульпторы, работающие в бронзе (формовщики, литейщики). Пласты отличались от «скульпторов по мрамору», работающий по методу формовычитания.



7. В скульптуре «Пьета» по определению М. Дворжака, одного из основоположников современной философии, истории и теории искусства, Микеланджело достиг «совершенного единства материальной формы и духовного содержания, тела и чувств». Скульптура оказалась последней в творческой судьбе Микеланджело, она называлась _ «Пьета Ронданини»_.



8. Назовите автора изображенной скульптуры, опишите стиль его работы. Немецкий художник-концептуалист, скульптор Оттмар Хёрль, добился всемирной известности благодаря своим радикальным, авангардным художественным

концепциям, а также крупномасштабным проектам, в которых представлены серийные скульптуры в общественных местах, самые известные из которых были посвящены Альбрехту Дюреру, Леонардо да Винчи, Мартину Лютеру. Использование готовых форм – основополагающий признак искусства постмодернизма. Ситуация художественного заимствования вплоть до симуляции заимствования, ремейка, реинтерпретации, лоскутности и тиражирования свойственна постмодернизму.



9. Назовите памятник древнерусской скульптуры, опишите его назначение. С самого начала своего княжения Иван III избирает своим покровителем св. Георгия. Известный искусствовед Никодим Кондаков отмечал, что «сказания и иконы Георгия Победоносца, поразившего змия-дракона, вырабатывались именно в ту пору». 15 июля 1464 года, на втором году княжения Ивана III, на Фроловской башне с наружной стороны, то есть со стороны будущей Красной площади, была установлена белокаменная скульптура святого Георгия как оберег города и символ возрождения российского государства.



10. В героической скульптуре сказывается следование советской монументальной традиции социалистического реализма, парение в воздухе постмодернистским мотивам. В основе образа и скульптуры Трептов-парка, Мамаева кургана, и строчки Р. Гамзатова «...что солдаты, ... не в землю эту полегли когда-то..., а превратились в белых журавлей», и стихи Твардовского «Я убит подо Ржевом», но прежде всего посвящение памяти советских солдат на месте ожесточенных боев Ржевско-Вяземской операции, выполненного скульптором А.С. Коробцовым.



11. Назовите основные черты присущие декоративной росписи церкви Сан Клементе в Тауле. В центральной апсиде церкви находится фигура Пантократора (Христа в Величии), окруженная мандорлой. Росписи в испанской церкви XII в. отличались графической манерой письма, энергичным, подчеркнутым черной линией контуром, локальностью цвета, ирреальностью.



12. Опишите композицию плафона в театре Опера Гарнье в Париже, созданную М. Шагалом. Плафон был разделён художником цветом на пять цветных секторов, каждый был посвящен сюжету оперы или балета на музыку Вагнера, Равеля, Моцарта, Чайковского, Мусорского, Дебюсси, Стравинского. Центральный круг украшали персонажи опер Бизе, Верди, Глюка. Решение было довольно смелым – художник представлял авангардное направление в искусстве.



13. Объясните термин «мексиканский мурализм». Слово «мурализм» с испанского переводится как «настенная роспись». Это художественное движение монументальной живописи в Мексике 1920–1960-х гг. Основные представители мурализма: Диего Ривера, Хосе Клементе Ороско, Давид Альфаро Сикейрос, вдохновленные мексиканской революцией, провозгласили новые идеи. Искусство должно было обращаться к народу и поднимать его на революционную борьбу, быть национальным, возрождать древнюю культуру индейцев и быть массовым.



14. Переполненная персонажами, декоративными и бытовыми деталями роспись храма Ильи-пророка в Ярославле покрывает сиены сплошным ковром. Роспись содержит много бытовых сцен. Выполнены по популярному изданию в России второй половины XVII века ... _Библии Пискатора_. Русские художники использовали эти гравюры как образцы для создания новых композиций.



15. Назовите автора композиции «Полет Фауста и Мефистофеля». Художник М. Врубель выполнил для оформления интерьеров особняка купца А.В. Морозова, московского мецената, несколько живописных панно. Отличался по формату, почти квадратный холст, изображающий «Полет Фауста и Мефистофеля». Два всадника

взмывают в воздух на волшебных конях. Рисунок Врубеля, передающий жизненную выразительность форм, соединяется с декоративной плоскостностью.

4. Методические материалы, определяющие процедуры оценивания знаний, умений, навыков

4.1. Формы контроля уровня знаний специалистов

В процессе изучения дисциплины «История скульптуры, декоративной живописи, графики» предусмотрены следующие формы контроля: текущий, итоговый контроль, контроль самостоятельной работы специалистов.

Текущий контроль осуществляется в течение семестров в виде тестирования по вопросам и темам курса, контроля самостоятельной работы (тестирования, блиц-опроса, устного опроса-собеседования, коллоквиума по основным темам курса, изложенным в методических рекомендациях), иллюстративному материалу.

Промежуточный контроль осуществляется в форме зачета по части изучаемой дисциплины в конце 10 семестра в форме тестирования и контроля самостоятельной работы по темам, изложенным в методических рекомендациях.

Итоговый контроль осуществляется в форме экзамена в конце 11 семестра.

Контроль самостоятельной работы осуществляется на тестировании, блиц-опросе, устном опросе. Самостоятельная работа обучающихся заключается в поиске основной и дополнительной информации по темам курса для успешного прохождения тестирования, ответов на вопросы по темам курса.

4.2. Описание процедуры аттестации

Процедура итогового контроля по дисциплине проходит в соответствии с Положением о текущем контроле успеваемости и промежуточной аттестации обучающихся в ФГБОУ ВО «Сибирский государственный институт искусств имени Дмитрия Хворостовского».

Аттестационные испытания проводятся преподавателем (или комиссией преподавателей - в случае модульной дисциплины), ведущим лекционные занятия по данной дисциплине, или преподавателями, ведущими практические и лекционные занятия. Присутствие посторонних лиц в ходе проведения аттестационных испытаний без разрешения ректора или проректора не допускается (за исключением работников института, выполняющих контролирующие функции в соответствии со своими должностными обязанностями). В случае отсутствия ведущего преподавателя аттестационные испытания проводятся преподавателем, назначенным письменным распоряжением по кафедре (структурному подразделению).

Инвалиды и лица с ограниченными возможностями здоровья, имеющие нарушения опорно-двигательного аппарата, допускаются на аттестационные испытания в сопровождении ассистентов-сопровождающих.

Во время аттестационных испытаний обучающиеся могут пользоваться программой учебной дисциплины, а также с разрешения преподавателя справочной и нормативной литературой.

Время подготовки ответа при зачёте, экзамене в устной форме должно составлять не менее 30 минут (по желанию обучающегося ответ может быть досрочным). Время

ответа - не более 15 минут.

Оценка результатов устного аттестационного испытания объявляется магистранту в день его проведения. При проведении письменных аттестационных испытаний или компьютерного тестирования - в день их проведения или не позднее следующего рабочего дня после их проведения.

Структура зачета

Зачет с оценкой складывается из тестирования и самостоятельной работы (блиц-опроса, устного опроса по основным темам курса, изложенным в методических рекомендациях).

Ответ студента оценивается по системе зачета «зачтено» / «не зачтено» и предполагает учет результатов аттестации, тестирования, самостоятельной работы.

Критерии выставления зачета:

Не зачтено: решено правильно менее 60 % тестовых заданий.

Зачтено: решено правильно от 60% и выше тестовых заданий.

Темы должны быть в целом раскрыты по учебному материалу семестра в тестировании и самостоятельной работе.

Структура экзамена

Экзамен специалиста оценивается по системе «отлично» / «неудовлетворительно» и предполагает учет посещения лекций в течение учебного семестра и качества решения тестовых заданий.

Критерии выставления экзамена:

Неудовлетворительно: решено правильно менее 60 % тестовых заданий.

Удовлетворительно: решено правильно от 60% до 75 % тестовых заданий.

Хорошо: решено правильно от 75 % до 90 % тестовых заданий.

Отлично: решено правильно от 90 % до 100 % тестовых заданий.