

МИНИСТЕРСТВО КУЛЬТУРЫ РОССИЙСКОЙ ФЕДЕРАЦИИ  
Федеральное государственное бюджетное образовательное учреждение высшего  
образования  
«Сибирский государственный институт искусств имени Дмитрия Хворостовского»

*Приложение 1 к рабочей программе*

ФОНД ОЦЕНОЧНЫХ СРЕДСТВ  
для проведения промежуточной аттестации  
по дисциплине  
**История искусства и культуры Востока**  
Специальность: 54.05.04 «Скульптура»

Разработчик:

кандидат искусствоведения, доцент

Воронова М.В.

**1. Перечень компетенций и планируемых результатов изучения дисциплины. Критерии оценивания результатов обучения и оценочные средства**

Компетенции	Индикаторы компетенций	Критерии оценивания результатов обучения					Оценочные средства
		1	2	3	4	5	
<p><b>ОПК-5.</b> Способен ориентироваться в культурно-исторических контекстах развития стилей и направлений в изобразительных и иных искусствах</p>	<p><b>Знать:</b> -основные художественные особенности и исторические аспекты развития стилевых течений (ренессанс, классицизм, барокко, рококо, готика) в архитектуре, театре, изобразительном искусстве искусства и культуры в обществе. <b>Уметь:</b> -анализировать, на основе полученных знаний, конкретные произведения искусства и художественные процессы их создания; анализировать и давать аргументированную оценку процессам, происходящим в искусстве; обосновывать и выражать свою позицию к историческому прошлому, культуре, искусству. <b>Владеть:</b> -навыками 20 коммуникации со свободным и уверенным использованием профессиональной искусствоведческой терминологии; навыками анализа художественного произведения.</p>	Отсут ствие знаний	Фрагмента рн ые знания	Общие, но не структурир о ваные знания	Сформиро ванн ые, содержа щие отдельные пробелы знания	Сформиро ван ные системати чес кие знания	Опрос, Тест

## 2. Шкалы оценивания и критерии оценки

**Опрос, тест** позволяют оценить следующие знания, умения, навыки и/или опыт практической деятельности:

### **Знать:**

-основные художественные особенности и исторические аспекты развития стилевых течений (ренессанс, классицизм, барокко, рококо, готика) в архитектуре, театре, изобразительном искусстве искусства и культуры в обществе.

### **Уметь:**

-анализировать, на основе полученных знаний, конкретные произведения искусства и художественные процессы их создания; анализировать и давать аргументированную оценку процессам, происходящим в искусстве; обосновывать и выражать свою позицию к историческому прошлому, культуре, искусству.

### **Владеть:**

-навыками 20 коммуникации со свободным и уверенным использованием профессиональной искусствоведческой терминологии; навыками анализа художественного произведения.

### **Критерии оценки**

*Для оценивания по системе зачтено / не зачтено*

<b>Критерии</b>	<b>Оценка</b>	
	<b>не зачтено</b>	<b>зачтено</b>
<p>Ответ студента оценивается по системе «зачтено»/«не зачтено» и предполагает учет выполнения заданий в течение учебного семестра и качества ответа на устные вопросы.</p> <ul style="list-style-type: none"> <li>- логически последовательное и ясное изложение существа темы вопроса;</li> <li>- понимание места вопроса в более широком тематическом поле;</li> <li>- выполнение не менее половины домашних заданий в течение семестра</li> </ul>	<p>Студент демонстрирует отсутствие знаний; не ответил или отказался отвечать на вопросы.</p> <p>Студент демонстрирует крайне фрагментарные знания в рамках учебной программы; не осознает связь понятий, теории, явления с другими объектами дисциплины; не владеет минимально необходимой терминологией; допускает грубые логические ошибки, отвечая на вопросы преподавателя, которые не может исправить самостоятельно.</p>	<p>Студент демонстрирует достаточные знания, допустимы не очень глубокие знания в рамках учебной программы, ответ логически правильно построен, однако в нём могут быть допущены некоторые неточности, которые легко исправляются самим студентом; владеет необходимой научной терминологией; анализирует факты, допуская ряд незначительных ошибок; при наводящих вопросах в достаточной степени раскрывает вопросы, умеет высказать свое мнение по отдельным вопросам истории, выполнил большинство</p> <ul style="list-style-type: none"> <li>- логически последовательное и ясное изложение существа темы вопроса;</li> <li>- понимание места вопроса в более широком тематическом поле;</li> <li>- выполнение не менее половины домашних заданий в течение семестра.</li> </ul>

### Критерии оценки результатов тестирования

критерии	оценка			
	2 (неудовлетворительно)	3 (удовлетворительно)	4 (хорошо)	5 (отлично)
Количество правильных ответов	Менее 50 % правильных ответов	50 – 70 % правильных ответов	70 – 85 % правильных ответов	85-100 % правильных ответов

### 3. Типовые контрольные задания

#### 3.1. Тестовые задания.

#### История искусства и культуры стран Востока

1. Определите какой из представленных примеров архитектуры относится к искусству стран Магриба:



А.



Б.



В.



Г.

2. Какие из типов архитектурных сооружений относятся к культуре Ислама:

- а) мечеть
- б) Медресе
- в) Зиккурат
- г) Пагода

3. Ступа в буддийском искусстве является:

- а) объектом архитектуры
- б) произведением скульптуры
- в) особым объектом культа содержащим в себе черты обоих видов искусства**

4. К какой школе относится творчество Кемаледдина Бехзада

- а) Исфаханская
- б) Гератская**
- в) Ширазская

5. Основной жанр в изобразительном искусстве Ислама:

- а) Портрет
- б) натюрморт
- в) орнаментальные мотивы**

6. На искусство какой части Индии сильное влияние оказал Ислам:

- а) Севера**
- б) Юга

7. Храм Тадж-Махал находится в:

- а) южной части Индии
- б) северной части Индии**
- в) Камбодже
- г) Китае

8. Какой из представленных примеров пластики относится к искусству буддизма:



А.



Б.



В.



Г.

9. Храмовый комплекс Ангкор Ват находится в:

- а) Индии
- б) Сирии
- в) Камбодже**
- г) Вьетнаме

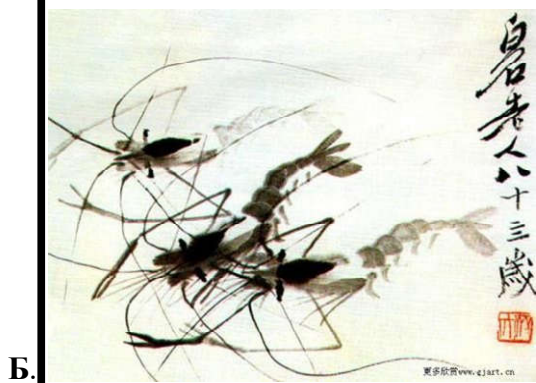
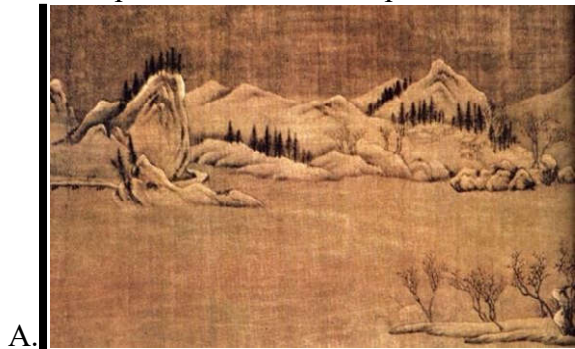
10. Терракотовая армия это образчик скульптуры:

- а) **Китая**
- б) Японии
- в) Вьетнама
- г) Тайланда

11. В символике живописи Средневекового Китая свитки вертикального формата означают:

- а) **Приоритет мужского начала**
- б) Приоритет женского начала

12. Определите какой из представленных образцов является примером живописи гохуа :

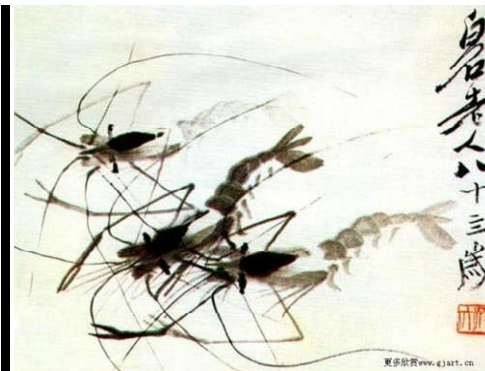


13. Какой из представленных образцов живописи относится к искусству Китая XVII в.





Б.



В.

14. Даосизм это учение оказавшее определяющее влияние на культуру:

- а) **Китая**
- б) Японии
- в) Индии
- г) Ирана

15. Синтоизм это учение оказавшее определяющее влияние на культуру:

- а) Китая
- б) **Японии**
- в) Индии
- г) Ирана

16. В изобразительном искусстве Японии в XVIII-XIX вв. наиболее ярко проявила себя :

- а) Масляная живопись
- б) **Цветная ксилография**
- в) литография
- г) акварельная живопись

17. Определите какие из представленных образцов относятся к стилю «Шинуазри»:



А)



Б)



В)



Г)

18. Кацусика Хокусай работал в технике:

- а) литографии
- б) ксилографии**
- в) гравюры на меди
- г) живописи на шелке

19. Автор серий гравюр посвященных актерам театра Кабуки и красавицам:

- а) Кацусика Хокусай
- б) Огата Корин
- в) Китагава Утамаро**

### 3.2 Вопросы для устного ответа



## Вопросы к зачету

1. Обозначьте основные характеристики западного и восточного (традиционного) образа мышления и их влияние на изобразительное искусство.
2. Обозначьте роль канона в различных культурах Востока;
3. Обозначьте основные особенности развития исламского искусства в регионе Южной Испании VIII-XII в.
4. Дайте характеристику основных черт искусства Ислама.
5. Охарактеризуйте развитие миниатюры в искусстве Ислама;
6. Охарактеризуйте основные особенности развития пластического начала в скульптуре Индии;
7. Охарактеризуйте эволюцию храмовой архитектуры Индии с VI по XVII вв.
8. Дайте общую характеристику средневековой культуры Китая (влияние религиозно-мифологических представлений и устройства общества на искусство и архитектуру).
9. Дайте общую характеристику развития архитектуры Китая с VI по XVII вв.
10. Дайте общую характеристику развития скульптуры Китая с VI по XVII вв.
11. Дайте общую характеристику комплекса «Запретного города» в Китае.
12. Дайте общую характеристику традиционной китайской живописи (этапы развития, жанры, композиционные и изобразительные особенности).
13. Дайте общую характеристику средневековой культуры Японии (влияние религиозно-мифологических представлений и устройства общества на искусство и архитектуру).
14. Дайте общую характеристику развития архитектуры Японии с VI по XVII вв.
15. Дайте общую характеристику развития скульптуры Японии с VIII по XVII вв.
16. Дайте общую характеристику развития традиционной японской керамики;
17. Дайте общую характеристику цветной ксилографии в искусстве Японии (мастера и жанры).
18. Охарактеризуйте традиционное искусство юго-восточной Азии (Камбоджа, Индонезия, Вьетнам, Таиланд).
19. Охарактеризуйте роль декоративно-прикладного искусства в традиционной культуре Японии.
20. Охарактеризуйте значение восточных мотивов в творчестве западноевропейских художников конца XIX –начала XX вв. (импрессионистов, символистов).

## Произведения искусства стран Востока

1. Кааба в Мекке.
2. Куббат ас-Сахра. 687-691 г.
3. Минарет аль-Мальвия Большой мечети Мутаваккиля в Самарре. 847 г.
4. Молитвенный зал Большой мечети в Кордове. 8-10 в.
5. Афганистан. Гигантские статуи Будды. 1-8 вв.
6. Афганистан. Минарет в селении Джам. 1153-1202 г.
7. Иран 14 в. Миниатюры к поэме Шахнаме.
8. Фирдоуси в Книге Царств Шираз Иран 14 в.
9. Ширазская школа миниатюры. 14-15 в. Антология персидской поэзии.
10. Кемаледдин Бехзад. портрет Шейбани-хана. 15 в.
11. Султан Мухаммед. Миниатюра к рукописи Низами ..Хамсе.. 16 в.
12. Реза Аббаси. Пастух. 1634 г.
13. Индия. Львиная капитель. Эпоха Ашоки. 3 в. д.н.э
14. Ступа в Санчи. 3 в. до н.э.
15. Храмовый комплекс в Аджанте. 6 в.
16. Храм Кайласанатха в Эллоре. 8 в.
17. Скальный храм Дхармараджаратха в Махабалиपुरаме. 7 в.

18. Лингараджа в Бхубанешваре. 11 -12 в.
19. Храм Сурья в Конараке. 13 в.
20. Шива Натараджа. Бронза. 11-12 в.
21. Минарет Кутуб-Минар 13 в.
22. Тадж- Махал. 17 в.
23. Могольская миниатюра. 17 в.
24. Гробница Цинь Шихуанди. 2 в. до н.э.
25. Терракотовая армия из гробницы Цинь Шихуанди. 2 в. до н.э.
26. Пагода Суньюэсы. 6 в.
27. Храм в Лунмэнь 6-9 вв.
28. Храмовый комплекс Цяньфодун 4-14 вв.
29. Гу Кайчжи. Наставление придворным дамам 5 в.
30. Рельеф из гробницы императора Тайцзуна в Сиане. 7 в.
31. Пагода Люхэта или шести гармоний. 10 в.
32. Ян Либэнь. Властелины разных династий. Танская живопись.
33. Ли Сысюнь. 7-8 в.
34. Ван Вэй. Просвет после снегопада в горах у реки. 8 в.
35. Сюй Даонин. Ловля рыбы в горном потоке. 11 в. Период Сун.
36. Ма Юань. Ученый со слугой на горной террасе. 12-13 в.
37. Сюй Вэй. бамбук. 16 в.
38. Чжу Да. Ворона на ветке. 17 в.
39. Юнь Шоупин. Пионы. 17 в.
40. Китай. Запретный город. 17 в.
41. Запретный город. Ворота небесного спокойствия.
42. Храм молитвы за богатый урожай ансамбля Храма неба в Пекине. . 15 в.
43. Пагода монастыря Хорюдзи нач 7 в.
44. Храм Дайбуцудэн в Наре. 8 в.
45. Реликварий Сяридэн монастыря Энгакудзи в Камакуре. 13 в.
46. Замок Хакуродзё, белая цапля в Химедзи. 16 в.
47. Кано Эйтоку. Ширма 16 в.
48. Хасагэва Тохаку. Ширма Сосны. 16 в.
49. Огата Корин. Ширма Цветение красной и белой сливы. 1710 г.
50. Китагава Утамаро. серия Прекраснейшие женщины современности. 1794-95 гг.
51. Тёсюсай Сяраку. Актер. цветная гравюра. 18 в.
52. Кацусика Хокусай. Волна. 19 в.
53. Кацусика Хокусай. 36 видов горы Фудзи. 19 в.
54. Андо Хиросигэ. 53 станции Токайдо. цветная гравюра. 19 в.

### Тестовые задания

#### История искусства и культуры стран Востока

1. Обозначьте основные характеристики западного и восточного (традиционного) образа мышления и их влияние на изобразительное искусство.

**Предполагаемый ответ:**

**Западный стиль мышления:** 1. Активное познавательное и преобразовательное отношение человека к миру. 2. Доминирующее значение логического мышления. 3. тенденция рациональности в искусстве.

**Восточный стиль мышления:** 1. Созерцательное отношение человека к миру. 2. доминирующее значение образного мышления. 3. образность и символичность в искусстве.

2. Дайте характеристику основных черт искусства Ислама.

**Предполагаемый ответ:** В каждой из арабских стран искусство обладало самобытностью, памятники Сирии отличались от памятников Ирака, Египта и мусульманской Испании. Но единая государственность и религия не могли не породить общности в искусстве. Изобразительное искусство как средство пропаганды религиозных идей было исключено из сферы ислама. Новая религия основывала силу своего воздействия на слове, а не на изображении живых существ. Высокоразвитая каллиграфия расценивалась как искусство (рукописные Кораны). Скульптура оказалась под запретом. Необычайно расцвела орнаментальная программа. Архитектура содержит две основные типовые формы: мечеть с замкнутым внутренним двором (от нее же развиваются медресе и дворцы) и мавзолей (центрическое здание с куполом).

3. Охарактеризуйте развитие миниатюры в искусстве Ислама;

**Предполагаемый ответ:** Развитие грамотности и значимая роль Коранов, привела к распространению каллиграфии и книжной миниатюры. На фоне общего запрета в официальном искусстве на изображение человека, миниатюра оставалась сферой, где запрет был не таким строгим.. Иллюстрируются также сборники стихов, трактаты ученых, исторические хроники. Появляется множество локальных школ и мастеров.

3. Обозначьте основные особенности развития исламского искусства в регионе Южной Испании VIII-XII в.

**Предполагаемый ответ:** Уже в первые века ислама страны Северной Африки и Испания обособились от халифата. Возникшее в 800 году независимое государство Аглабидов на территории современного Туниса вело активную завоевательную политику в Средиземном море. Арабская Испания превратилась в самую богатую и населенную страну Европы. Знаменитые памятники Кордовы – соборная мечеть Кордовы и городская резиденция Мадинат аз-Захра. Архитектура мечети подчинена четкой, точно разработанной системе. В плане огромный прямоугольник (200x144 м). Внутренний двор сравнивали с разросшимся лесом, из-за множества разноцветных изящных колонн из розового мрамора, яшмы, порфира и красивых подковообразных арок, завершающих их подобно кронам. Центральный купол – редкий пример нервюрного купола, такая конструкция не была известна в архитектуре Сирии и Египта. В истории дворцового зодчества особое место занимает Альгамбра – архитектурный комплекс, высшее воплощение художественных особенностей мавританского искусства.

4. Дайте характеристику основных типов традиционного исламского орнамента

**Предполагаемый ответ:** Существует три основных типа мусульманского орнамента: геометрический, каллиграфический и растительный. Могут также существовать смешанные формы. Бога изображать нельзя, но можно обозначить его символами (буквами, знаками). Поэтому особое развитие получает орнамент геометрический, состоящий из знаков, имевших символическое религиозное значение. Например, слово «Аллах» обозначалось 4 вертикальными линиями (схема арабских букв, из которых состоит это слово). Составленные в квадрат, они становились символом Каабы, два пересеченных квадрата образовывали восьмилучевую звезду – самый распространенный элемент мусульманской орнаментики. Треугольник означал «око» бога (мотив древних магических представлений). Пятиугольник символизировал пять заповедей ислама. Растительный орнамент – символическое обозначение райского сада.

5. Перечислите 5 основных заповедей ислама, легших в основу исламской картины мира и культуры.

**Предполагаемый ответ:**

1. Шахада. Декларация веры в единого Бога и признание пророка Мухамеда единственным истинным пророком.
  2. Намаз. 5 ежедневных молитв.
  3. Ураза. Пост во время священного месяца рамадан.
  4. Закят. Религиозный налог в пользу нуждающихся.
  5. Хадж. Паломничество в Мекку.
6. Перечислите 4 основные истины буддизма, легшие в основу индийского мировоззрения и культуры.

**Предполагаемый ответ:**

- 1) Вся жизнь – страдание; человек рождается в страданиях, живет страдая и умирает страдая;
  - 2) Причина страдания в желаниях человека;
  - 3) Чтобы избавиться от страданий, нужно избавиться от желаний;
  - 4) Путь избавления от страданий – это путь Будды, самоуглубления, ведущий к просветлению духа.
7. Перечислите основные касты индийского общества и цвета, которые им присваивались.

**Предполагаемый ответ:** 4 касты или варны (по-санскритски это слово означает «цвет»): брахманы (жрецы) (белый цвет), кшатрии (воины и князья) (красный цвет), вайшьи (земледельцы, скотоводы, торговцы) (желтый цвет), и шудры (слуги) (черный цвет). Три первые касты были арийскими, четвертая происходила от покоренных аборигенов, этнически отличавшихся. Древний миф повествует о том что касты произошли из различных частей тела Брахмы: из уст – брахманы, из рук – кшатрии, из бедер – вайшьи, из ступней – шудры.

9. Охарактеризуйте основные особенности развития пластического начала в скульптуре Индии;

**Предполагаемый ответ:** Архитектура неразрывно связана со скульптурой, храмы были обильно украшены рельефами и статуями. Портретное начало практически отсутствует. Предметом индийской скульптуры почти неизменно были абстрактные человеческие формы, которые изображались в непрерывном движении, космическом танце. Нет запрета на обнаженное тело, но оно лишено чувственности. Это плодородные, природные формы. Каждая часть тела равноценна (в отличие от западноевропейской средневековой скульптуры, где повышенное значение уделялось голове). При распространении буддизма возникают локальные школы и канонические нормы в изображении божеств.

10. Дайте краткую характеристику храмового комплекса в Аджанте (Индия).

**Предполагаемый ответ:** В 4-5 вв. (период Гуптов) период расцвета литературы и сценического искусства Индии, во многом близкое по своим принципам живописи и скульптуре того времени. Именно в этот период были созданы храмы Аджанты вырубленные в толще скал, это был своеобразный монастырь-университет. В Аджанте

был создан тесный синтез архитектуры, скульптуры и живописи, составляющий нерасторжимое единство. Многочисленные статуи Будды и его учеников заполняют все углубления стен, встречаются и древние сказочные божества. Внутренние помещения сплошь покрыты монументальными росписями, на тему легенд из жизни Будды, на потолках изображены птицы, цветы и травы. Обогатившись духовной красотой античных образов, индийское искусство органически соединило ее с чувственной прелестью и пластическим совершенством древней пластики.

11. Обозначьте основные особенности могольской миниатюры (16-18 вв.)

**Предполагаемый ответ:** миниатюристы 16-начала 17 века стремятся к точной передаче деталей, подробному пересказу событий. Особенно популярными стали историко-героические сюжеты, повествования о битвах, походах, героических деяниях, зачастую попутно рисуя и сцены народной жизни, полные метко схваченных деталей. Индийская могольская миниатюра отмечена и особым интересом к природе и миру животных. С 17 века она все больше тяготеет к изображению реальной среды и пространства, причем важную роль начинают играть пейзажные фоны. Вместе с тем нарастает интерес к личности. Как следствие стремления увековечить образы правителей появляются их острохарактерные портреты, вслед за ними начинают изображать и людей более низких рангов – ученых, поэтов, слуг и придворных – проявляя подчас удивительную наблюдательность и живость оценки действительности. Заметно стремление к устранению плоскостности: попытки изображения световоздушной перспективы, путем размывания красок. Однако эти поиски новых путей сопровождались утратой цветовой звучности и жизнерадостности былых образов. К 18 веку могольская миниатюра теряет свою значимость: с конца 17 века инициатива переходит к местным школам живописи, сохранявшим и развивавшим древние традиции стенописи и народного лубка.

12. Дайте общую характеристику искусства юго-восточной Азии.

**Предполагаемый ответ:** Обширный регион: Камбоджа, Тайланд, Индонезия, Бирма, Вьетнам находились на скрещении важнейших морских торговых путей, соединявших арабский мир, Иран и Индию с Дальним Востоком — Китаем и Японией (как, например, Цейлон, Индонезия), или на главных сухопутных артериях, соединявших Индию и Китай (как, например, Бирма, Камбоджа, Вьетнам, Лаос). Таким образом, на развитие художественных культур этих стран могла оказывать заметное влияние Индия. Так же бесспорное влияние китайской культуры можно ощутить в искусстве Вьетнама, Лаоса и Таиланда. Европейскими исследователями их искусство трактовалось как сформированное индийской культурой, недооценивалась при этом его самобытность.

13. Кратко обозначьте религиозно-мифологические представления Китая, легшие в основу картины мира и культуры.

**Предполагаемый ответ:** В древнейшей традиции, важнейшей категорией является Небо, порождающее все многообразие жизни от связи с Землей. В 6 в. до н.э. зарождается конфуцианство. Конфуцианство было политическим и морально-этическим учением. Существуют и две другие модели культурного развития – *даосизм* и *чань-буддизм*. Конфуцианство – учение рациональное, даосизм – с мистическим началом. Буддизм, пришедший из Индии, получил в Китае специфическую трактовку. Самой распространенной является школа чань-буддизма (чань - медитация). Он отвергает чтение сутр, исполнение ритуала и вообще поклонение Будде. Целью становится

медитация и самораскрытие человека в повседневной жизни. Параллельное существование даосизма, конфуцианства и буддизма никогда не приводило к религиозным распрям: персонажи народной мифологии, даосской и буддийской были объединены с героями конфуцианского культа. В деревенском храме вполне могли стоять рядом статуи Конфуция, Лаоцзы и Будды.

14. Обозначьте основные особенности развития традиционной китайской живописи.

**Предполагаемый ответ:** Важность и символизм каллиграфии. Единство эстетических принципов сближало каллиграфию с живописью. Также при помощи туши и кисти художник строил композицию, составленную как и иероглифы из определенных элементов, написанных каллиграфическими линиями и штрихами. В 6-11 веках складываются основные жанры китайской живописи: пейзаж («горы» и «воды»), «цветы и птицы», «люди». Ведущая роль принадлежала пейзажу. Традиционная китайская пейзажная живопись условно подразделяется на два типа: 1. Мистическое преклонение перед необъятностью и могуществом природы. Яркие цветовые сочетания, выписанность каждой детали. 2. Влияние буддизма, художники делали акцент на интимном общении с природой, исполненной тишины и покоя, находящейся в гармоничном отношении с человеком. Их живопись полна намеков и недосказанности, поэтических раздумий (монохромная живопись тушью).

15. Кратко опишите устройство и наполнение гробницы императора Цинь Шихуанди.

**Предполагаемый ответ:** Гробница включает в себя комплекс, с уменьшенной моделью страны и армией терракотовых воинов. Периметр внешней стены захоронения был равен 6 км. Курган с захоронением венчалось некое пирамидальное помещение, по которому, по одной из версий, душа покойного должна была подняться на небо. Его исследование продолжается до сих пор, само место захоронения императора ещё ожидает вскрытия. Для сопровождения императора в потустороннем мире было изваяно бесчисленное терракотовое войско. Лица воинов индивидуализированы, их тела были ярко окрашены. Терракотовая армия является, по всей вероятности, лишь частью грандиозного погребального комплекса. Предположительно в карьере находилось около восьми тысяч фигур воинов и лошадей. К настоящему времени археологи извлекли из земли около двух тысяч фигур. Воины и лошади Терракотовой армии были сделаны в различных районах Китая. Также обнаружены статуи музыкантов, акробатов и чиновников.

16. Обозначьте общие особенности скульптуры Китая эпохи средневековья.

**Предполагаемый ответ:** Самые яркие образцы можно наблюдать в пещерных буддийских храмах. В их создании принимали участие мастера из Индии и Центральной Азии, поэтому переплелись вкусы и взгляды разных народов, их художественный опыт. Характерные особенности трактовки фигур: удлиненные пропорции, одухотворенность, мистическая самопогруженность. Основное пространство крупных гротов заполняли гигантские 13, 15 и 17 метровые статуи Будды. Строго фронтальные позы как воплощение всего сверхчеловеческого и божественного. В отличие от индийских такие статуи менее телесные, объемность тела выявлена здесь гораздо меньше, одежды прочерчены строгими линиями складок, черты лица более угловатые. В рельефах Юньгана в сюжеты буддийских легенд, выгравированных на его стенах,

вплетается ряд древних мифологических образов. Среди фигур летящих небожителей возникают тела драконов.

17. Обозначьте основные виды ДПИ, получившие развитие в Китае. Предполагаемый ответ:

**Предполагаемый ответ:** Изобретение селадона а затем и, фарфора, дало развитие множеству локальных школ и производств. Также большое распространение получает косторезное искусство, резьба по камню (особенно нефрит), производство и роспись шелка, вышивка, традиционная резьба по бумаге, по дереву и многое другое.

18. Обозначьте основные особенности традиционного орнамента Китая.

**Предполагаемый ответ:** Орнамент Китая можно разделить на три основные группы: 1. Геометрический (мотивы круга, узла, квадрата), 2. Зооморфный (многочисленные изображения животных и птиц, рыб и насекомых). 3. растительный ( в основном стилизованные элементы местных растений с символическим смыслом). Однако учитывая особую важность каллиграфии, элементы иероглифического письма также становятся частью орнаментальных композиций. Традиционно орнамент наделен благопожелательным смыслом.

19. Обозначьте особенности трактовки жанра портрета в китайской живописи позднего средневековья.

**Предполагаемый ответ:** Среди разнообразных портретов 16-18 веков значительное место занимают посмертные портреты знати, связанные с обычаем почтения предков. Характер многих из них определялся в соответствии с физиогномикой – учением о соответствии черт лица с судьбой человека. На основе этого учения была разработана целая система правил изображения каждой части лица и ее соотношений с другими. Строго фронтальные позы, лица лишены печати житейской суетности, неподвижный, устремленный в вечность взгляд – во всем этом чувствуется средневековая система конфуцианского воспитания. Самые интересные и выразительные образцы: «Портрет жены сановника», «Портрет патриарха Чан Мэй лаоцзы».

20. Напишите, как назывался дворцово-парковый комплекс включающий в себя императорский дворец в Пекине.

**Предполагаемый ответ:** Растущая столица была задумана и как мощная крепость, массивные кирпичные стены (до 12 метров высотой) с монументальными башенными воротами окружали ее со всех сторон. Геометричность планировки смягчалась парками, озерами и искусными садами. Разрастаясь, город стал включать в себя новые ансамбли. К древнейшей части «Внутреннему городу» был приращен «Внешний город». Основным ансамблем, расположенным в центре «Внутреннего города», был огромный «Императорский город», растянувшийся на многие километры, замкнутый кольцом стен с могучими воротами. Внутри располагается «Запретный город» это и был императорский дворец, куда могли попасть лишь избранные.

21. Дайте определение понятию «шинуазри».

**Предполагаемый ответ:** От французского кита́йщина — использование мотивов и стилевых приёмов традиционного китайского искусства в европейской архитектуре, живописи, декоративно-прикладном искусстве, costume, оформлении архитектурных интерьеров и устройстве садово-парковых сооружений, преимущественно XVII—XVIII веков.

22. Дайте определение стиля «гохуа», назовите основных представителей.

**Предполагаемый ответ:** В конце 19 века художники стремятся возродить то лучшее, что было наработано веками и при этом вдохнуть новую жизнь в старые формы. Появляется стиль «гохуа» (буквально — «национальная живопись»). Придерживаясь направления «цветов и птиц», традиционного пейзажа и, меньше, фигурных композиций и используя при этом лучшие традиции средневековой живописи, они вносили в свои произведения много свежести и непосредственности. Наиболее сильными и вдумчивыми мастерами, активно работавшими в этом стиле вплоть до 50-х годов 20 века, были художники Ци Бай-ши и Сюй Бэй-хун.

23. Кратко обозначьте религиозно-мифологические представления Японии, легшие в основу картины мира и культуры.

**Предполагаемый ответ:** Япония – страна, уникальным образом совместившая в себе две религии: синтоизм и буддизм. Синтоизм или синто (путь богов) – древняя и оригинальная японская религия, представляет собой обожествление сил природы и включает культ предков. Японское название *камидо* (путь богов), синтоизм – это ее китаизированное название. Синто нельзя считать дуалистичной религией, в ней нет и общего строгого закона, присущего большинству религий. В синто имеются понятия о добре и зле, однако они имеют некоторые отличия от европейского понимания. Смысл не духовный абсолютизм, как в европейской морали, а наличие или отсутствие практической ценности и пригодности для использования в жизни. В этом смысле синто оценивает добро и зло конкретного деяния в зависимости от обстоятельств и целей, которые ставил перед собой совершающий его человек.

24. Перечислите в каких традиционных видах искусства Японии были реализованы Философско-эстетические взгляды дзен-буддизма.

**Предполагаемый ответ:** К ним относят японскую поэзию (*хокку*), живопись, керамику, театр, стрельбу из лука и боевые искусства, чайную церемонию и икебану.

25. Кратко раскройте суть понятий ваби, саби и югэн в традиционной японском искусстве.

**Предполагаемый ответ:** Признавался лишь минимум художественных средств. Именно в Японии возникла формула: «Все излишнее безобразно». Так были выработаны эстетические категории: *ваби* – красота бедности, суровая простота, шероховатость и изысканность, *саби* – прелесть старины, печать времени, *югэн* – не выразимая словами истина. Это проявилось в керамике, живописи, искусстве создания сада и интерьера.

26. Дайте краткое определение и характеристику японской цветной ксилографии 18 века.

**Предполагаемый ответ:** Укиё-э (яп. картины (образы) изменчивого мира) — направление в изобразительном искусстве Японии, получившее развитие с периода Эдо. Гравюры в стиле укиё-э — основной вид ксилографии в Японии. Они были доступны по цене из-за возможности их массового производства, предназначались в основном для городских жителей, которые не могли позволить себе потратить деньги на картины.

Для укиё-э характерны картины обыденной жизни, созвучные городской литературе этого периода. На гравюрах изображались прекрасные гейши, борцы сумо и популярные актёры театра кабуки. Позднее стала популярной пейзажная гравюра.

Знаменитые представители – художники Хокусай и Утамаро. Японская ксилография была хорошо известна в Европе и оказала заметное влияние на европейскую живопись, особенно на импрессионистов.



27. Обозначьте основные особенности архитектуры традиционного японского дома.

**Предполагаемый ответ:** С древних времен японцы привыкли к скромности домашнего обихода. Это способствовало и ранней (в период средневековья) выработке рациональных конструктивных приемов архитектуры. Она проста и отчетлива по своим линиям, соответствует масштабу человека. Главным строительным материалом служило дерево. Постройки возводились по одному принципу. Основой являлся каркас из столбов и поперечных балок. Столбы, на которые опиралось здание не уходили глубоко в землю. При землетрясении они колебались, но выдерживали подземные толчки. Между домом и землей оставлялось пространство для изоляции от влажности. Стены не капитальные, они могут сниматься, заменяться в холодное время года на более прочные или убираться вовсе. Окон также не было. На решетчатый каркас вместо стекол натягивается бумага, пропускающая в помещение неяркий рассеянный свет.

28. Обозначьте основные особенности традиционного японского интерьера и сада.

**Предполагаемый ответ:** Снаружи и внутри японский дом предельно прост и чист. Внутреннее помещение лишено постоянной мебели, скользящие стены-перегородки позволяли трансформировать пространство, превращать его в один большой зал или множество маленьких комнат. Полы отшлифовывали до блеска и покрывали соломенными циновками –татами, разделявшими комнаты на ровные прямоугольники. Все необходимое держали в стенных шкафах, кухня находилась отдельно от жилых помещений. Благодаря такой аскетичности, любой предмет появляющийся в пустой комнате приобретал особую выразительность. Значительным становился и пейзаж, который можно увидеть сквозь раздвинутые перегородки дома. Как правило, при японском доме устраивался небольшой сад. Пространство его строится таким расчетом, чтобы зритель мог чувствовать себя окруженным природой. С разных точек зрения открываются разные виды и перспективы, каждое растение и каждый камень занимает особое символическое положение. Садовое искусство японцы переняли у китайцев, но придали ему другой смысл– для созерцания. Они строились по законам живописи, напоминали картину. Не всегда сады включали в себя растения, это может быть сад камней или мхов.

29. Обозначьте особенности развития традиционного ДПИ в Японии.

**Предполагаемый ответ:** Взаимодействие ДПИ с другими видами искусства было очень тесным. Одни и те же художники могли заниматься живописью и росписью шкатулок и ваз, создавать эскизы кимоно. Внимание к предметному миру всегда было в Японии одной из важнейших черт культуры. С древности развита керамика, затем фарфор. В 17-18 веках возникает керамика нового типа, яркая, украшенная многоцветными эмалевыми росписями с добавлением золота по черному и белому фону. С развитием костюма и его дизайна также связано целое направление. Орнаменты, или картинные композиции кимоно являются подчас произведениями искусства больших художников. Костюмом связано и развитие миниатюрных, просверленных насквозь брелков-пуговиц – «нэцкэ». В компактных формах воплотился огромный мир легенд, сказок, живых наблюдений, фольклорных образов.

30. Назовите наиболее известных японских художников, работавших в технике цветной ксилографии (школа укиё-э).

**Предполагаемый ответ:** Хисикава Моронобу, Тёсюсай Сёраку, Китагава Утамаро, Кацусика Хокусай, Андо Хирсигэ.

## **4. Методические материалы, определяющие процедуры оценивания знаний, умений, навыков**

### **4.1. Формы контроля уровня знаний студентов**

В процессе изучения дисциплины предусмотрены следующие формы контроля: текущий, промежуточный контроль, контроль самостоятельной работы студентов.

**Текущий контроль** осуществляется в течение семестра в виде тестирования студентов по темам курса.

**Итоговый контроль** осуществляется в форме зачета в 9 семестре. Предполагает суммарный учет посещения занятий, степени активности студента и выполнение им всех видов аудиторной и самостоятельной работы.

**Контроль самостоятельной работы студентов** осуществляется в течение семестра. Формы контроля – собеседование по вопросам зачета.

### **4.2. Описание процедуры аттестации**

Процедура промежуточного и итогового контроля по дисциплине проходит в соответствии с Положением о текущем контроле успеваемости и промежуточной аттестации обучающихся.

- Аттестационные испытания проводятся преподавателем (или комиссией преподавателей – в случае модульной дисциплины), ведущим лекционные занятия по данной дисциплине, или преподавателями, ведущими практические и лекционные занятия. Присутствие посторонних лиц в ходе проведения аттестационных испытаний без разрешения ректора или проректора не допускается (за исключением работников института, выполняющих контролирующие функции в соответствии со своими должностными обязанностями). В случае отсутствия ведущего преподавателя аттестационные испытания проводятся преподавателем, назначенным письменным распоряжением по кафедре (структурному подразделению).
- Инвалиды и лица с ограниченными возможностями здоровья, имеющие нарушения опорно-двигательного аппарата, допускаются на аттестационные испытания в сопровождении ассистентов-сопровождающих.
- Во время аттестационных испытаний обучающиеся могут пользоваться программой учебной дисциплины, а также с разрешения преподавателя справочной и нормативной литературой.
- Время подготовки ответа при сдаче зачета в устной форме должно составлять не менее 20 минут (по желанию обучающегося ответ может быть досрочным). Время ответа – не более 15 минут.
- При проведении устного зачета экзаменационный билет выбирает сам экзаменуемый в случайном порядке.
- Экзаменатору предоставляется право задавать обучающимся дополнительные вопросы в рамках программы дисциплины текущего семестра, а также, помимо теоретических вопросов.
- Оценка результатов устного аттестационного испытания объявляется обучающимся в день его проведения. При проведении письменных аттестационных испытаний или компьютерного тестирования – в день их проведения или не позднее следующего рабочего дня после их проведения.
- Результаты выполнения аттестационных испытаний, проводимых в письменной форме, форме итоговой контрольной работы или компьютерного тестирования, должны быть объявлены обучающимся и выставлены в зачётные книжки не позднее следующего рабочего дня после их проведения.
-

### **Структура зачета:**

Ответ студента оценивается по системе «зачтено»/«не зачтено» с учетом критериев оценки устного ответа, предполагает учет выполнения заданий в течение учебного семестра и качества ответа на устные вопросы.

### **Критерии выставления зачетов:**

**«Зачтено»-** студент демонстрирует достаточные знания, допустимы не очень глубокие знания в рамках учебной программы, ответ логически правильно построен, однако в нём могут быть допущены некоторые неточности, которые легко исправляются самим студентом; владеет необходимой научной терминологией; анализирует факты, допуская ряд незначительных ошибок; при наводящих вопросах в достаточной степени раскрывает вопросы, умеет высказать свое мнение по отдельным вопросам истории, выполнил большинство

- логически последовательное и ясное изложение существа темы вопроса;
- понимание места вопроса в более широком тематическом поле;
- выполнение не менее половины домашних заданий в течение семестра.

**«Не зачтено»** - студент демонстрирует отсутствие знаний; не ответил или отказался отвечать на вопросы. Студент демонстрирует крайне фрагментарные знания в рамках учебной программы; не осознает связь понятий, теории, явления с другими объектами дисциплины; не владеет минимально необходимой терминологией; допускает грубые логические ошибки, отвечая на вопросы преподавателя, которые не может исправить самостоятельно.